



ANDRZEJ PESZKO

Klasztor i kościół franciszkanów w Brzegu: fundacja oraz ich losy pokasacyjny

The Franciscans' monastery and church in Brzeg: their foundation and post-dissolution fate

Summary: The literature to date has lacked in extensive studies on the place and role of the Brzeg Franciscans' monastery and the fate of the complex of church and monastery buildings, which are related to it. Unlike, for example, the Dominican monastery, the fate of the Brzeg Franciscans' one has occupied merely a marginal place in the existing literature on the subject. This article attempts to present the history of the Minorites based in Brzeg and the history of their residence. It describes the transformations of the architectural forms and functions of the building from the Middle Ages, through the modern period (when the monastery church was converted into an armoury), up to the present day. The article recalls the medieval foundations made for the monastery, lists the clergy mentioned in archival documents and presents the fate of the building complex after the introduction of the Reformation in Brzeg. On the basis of the preserved source material, an attempt was also made to define the position of the congregation in the life of the town. The article is the first attempt to interpret the fate and function of the buildings of the Franciscans' monastery in Brzeg.

Keywords: Order of Friars Minor Franciscans, Minorites, Silesian Middle Ages, bourgeois foundations, Brzeg, sacral architecture, medieval churches in Silesia, net vaults, arsenal, city fortifications, fire department in interwar period, warfare in Silesia in 1945

Streszczenie: W dotychczasowej literaturze brakowało opracowania omawiającego miejsce i rolę konwiktów brzeskich franciszkanów oraz losów związanego z nimi kompleksu zabudowy kościelno-klasztornej. Inaczej niż np. z konwiktem dominikanów losy brzeskich franciszkanów zajmują marginalne miejsce w literaturze przedmiotu. Niniejszy artykuł jest próbą przedstawienia historii minorytów w Brzegu oraz losów ich siedziby. Opisuje przekształcenia form architektonicznych oraz funkcji obiektu od czasów średniowiecza przez okres nowożytny

(kiedy kościół klasztorny został przekształcony na zbrojownię) aż po czasy współczesne. W artykule przywołane zostały średniowieczne fundacje na rzecz zakonu, wymienieni duchowni, o których wspominają dokumenty archiwalne oraz przedstawione losy kompleksu zabudowy po wprowadzeniu w Brzegu reformacji. Na podstawie zachowanego materiału źródłowego spróbowano też określić pozycję zgromadzenia w życiu miasta. W artykule po raz pierwszy podjęta zostaje próba interpretacji losów i funkcji zabudowy poklasztornej.

Słowa kluczowe: zakon braci mniejszych franciszkanów, minoryci, średniowiecze na Śląsku, fundacje mieszczańskie, Brzeg, architektura sakralna, średniowieczne kościoły na Śląsku, sklepienia sieciowe, arsenał, fortyfikacje miejskie, straż pożarna w okresie międzywojennym, działania wojenne na Śląsku w 1945 r.

*

Początki konwentu brzeskiego i jego przynależność organizacyjna

Historia kompleksu kościoła i klasztoru pofranciszkańskiego w Brzegu przy placu Młynów sięga drugiej połowy wieku XIII. Ulokowanie w Brzegu franciszkanów wiązało się zapewne z lokacją miasta na prawie średzkim, która miała miejsce pomiędzy 1246 a 1250 r. Powstanie nowego organizmu miejskiego w atrakcyjnym pod względem komunikacyjnym miejscu oraz ekspansja zakonu franciszkanów na Śląsku były bezsprzecznie ze sobą powiązane.

Ze względu na niedużą ilość materiału archiwalnego z okresu średniowiecza zarys historii siedziby franciszkanów w Brzegu skupiać się będzie na zagadnieniach związanych ze stanem posiadania klasztoru pod wezwaniem świętych Piotra i Pawła w Brzegu: uposażeniem, dziejami zabudowy w średniowieczu oraz dalszym, pokasacyjnym losem należących pierwotnie do franciszkanów obiektów.

Trudno dziś ustalić dokładną datę osadzenia franciszkanów w Brzegu oraz przedstawić pierwsze lata ich działalności. Sprawa fundatora konwentu, wobec braku źródeł, jest kwestią otwartą. Jako hipotezę należy przyjąć wniosek, że franciszkanie skorzystali z fundacji książęcej, wznosząc swoje zabudowania w północnej części miasta, tuż przy młynach i przeprawie przez Odrę, a więc w obszarze domeny książęcej. W tym miejscu należy zaznaczyć, że wielkość lokowanego w XIII w. miasta była mniejsza od tej, jaką przyjmowało się do niedawna w historiografii jako obszar miasta lokacyjnego¹. Przymuszczalnie teren domeny był

¹ W powojennej literaturze polskiej przyjmowało się że Brzeg jako miasto lokacyjne zamykał się w przestrzeni pomiędzy Odrą na północy a linią dzisiejszej ulicy Chrobrego na południu. Kurt Bimler (1941), a za nim Rafał Eysymontt (2009), wysnuli tezę że granica miasta lokacyjnego na południu przebiegała wzdłuż dzisiejszej ulicy Długiej, na północy zaś do linii dzisiejszych ulic Panieńskiej – Blacharskiej. Z powyższego wynikać może że klasztor i kościół minorytów u swego zarania założone zostały poza obrębem pierwszej lokacji. Badania architektury prowadzone od 2006 r. potwierdzają granicę zabudowy trzynastowiecznej w granicach wyznaczonych przez Bimlera, podważając tezy ugruntowane m.in. za sprawą publikacji Dziewulskiego; zob K. Bimler, *Die Schlesischen Massiven Wehrbauten*. Bd. 2, *Fürstentum*

porównywalny z późniejszym kwartałem zabudowy od strony rzeki, dwukrotnie szerszym od kwartałów w centralnej części miasta. Zatem sama budowa kościoła i klasztoru była prowadzona niemalże na granicy miasta, w obszarze posiadłości książęcej. Fundatorem mógł być również tzw. fundator zbiorowy, społeczeństwo lokalne, w interesie którego leżało podniesienie poziomu duszpasterstwa, sama zaś fundacja odbywała się przy wydatnym wsparciu książęcym². Zgodnie z przyjętą w zakonie tradycją w pierwszej kolejności mógł zostać wybudowany klasztor, po czym zakonnicy przystąpili do budowy kościoła przyklasztornego.

Osiedlenie się konwentu franciszkanów w Brzegu następuje przypuszczalnie około 1270 r.³ Za powyższą tezę przemawia czas, jaki potrzebny był od momentu pojawienia się zakonników w danym mieście i w odpowiedniej liczbie dla założenia konwentu aż do wybudowania kościoła jako ostatniego elementu fundacji. Tadeusz Szafrąński, przedstawiając proces fundacji klasztorów franciszkańskich, wymienia 6 etapów tj.: 1) przybycie braci, 2) osiedlenie, czyli uzyskanie podstaw materialnych dla założenia klasztoru – plac pod budowę, ewentualnie budynki do zamieszkania, 3) zgłoszenie się braci u biskupa dla uzyskania pozwolenia na działalność duszpasterską, 4) przyjęcie konwentu na kapitule prowincjonalnej, 5) pozwolenie kapituły, 6) budowa klasztoru, kościoła⁴. Proces taki mógł trwać długo. Proponowana data osiedlenia, tj. ok. 1270 r., byłaby odpowiednio rozciągnięta w czasie w stosunku do utworzenia w ramach nowo powstałego miasta nowej placówki zakonu – licząc od momentu nadania praw miejskich, tj. ok. 1246 r. Ponad dekada byłaby czasem wystarczającym na powołanie placówki i budowę zabudowań służących zakonnikom. Wiemy bowiem, że już w 1285 r. ustanawia się odpust dla odwiedzających kościoł, o czym później. Inicjatorem osiedlenia zakonników mógł być książę wrocławski Henryk IV Probus. Stąd tłumaczyć można poparcie wspólnoty zakonnej z Brzegu, jakiego udzieliła ona ks. Henrykowi IV w sporze z biskupem wrocławskim Tomaszem II. W styczniu 1285 r., w trakcie zwołanego w Łęczycy przez arcybiskupa gnieźnieńskiego Jakuba Świnkę synodu

Brieg. Kreise Brieg – Ohlau – Strehlen, Breslau 1941, s. 10, 11, il. 3, por. R. Eysymontt, *Kod genetyczny miasta*, Wrocław 2009, s. 261; W. Dziewulski, *Brzeg od lokacji na prawie zachodnim do wygaśnięcia dynastii Piastów (1247–1675)*, [w:] *Brzeg. Dzieje, gospodarka, kultura*, red. W. Dziewulski, Opole 1975, s. 32–142;

² Definicję fundatora zbiorowego stosowaną obecnie w literaturze przedmiotu wprowadził o. Antoni Zwiercan – według niej, w związku ze sposobem zakładania klasztorów, franciszkanie wprowadzili zupełnie nowe pojęcie fundatora wynikające z idei ubóstwa franciszkańskiego; patrz: A. Zwiercan, *Nowe spojrzenie na początki franciszkanów w Polsce*, „Nasza Przeszłość. Studia z dziejów Kościoła i kultury katolickiej w Polsce” 1985, t. 63, s. 14–16.

³ Gabriela Wąs skłania się do tezy, iż założenie klasztoru w Brzegu mogło nastąpić w latach 80. XIII w., zob. G. Wąs, *Klasztory franciszkańskie w miastach śląskich i górnośląskich XII–XVI wieku*, „Acta Universitatis Wratislaviensis” 2000, No 2222, Historia 142, s. 19.

⁴ T. Szafrąński, *Klasztory Franciszkańskie na Śląsku w XIII w. i ich przynależność organizacyjna*, „Roczniki Humanistyczne KUL” 1958, t. 7, nr 2, s. 162.

diecezjalnego, rozpatrywany był spór biskupa Tomasza II ze śląskimi franciszkanami. Konwent brzeski („de Alta ripa”) wymieniany jest wśród tych, które wystąpiły przeciw biskupowi wrocławskiemu, poparły księcia wrocławskiego i przystąpiły do prowincji saskiej⁵.

W początkowym okresie funkcjonowania klasztor brzeski należał do kustodii wrocławskiej, funkcjonującej w ramach prowincji czesko-polskiej zakonu⁶. Wiadomo bowiem, że pomiędzy 1262 a 1272 r.⁷ osiem spośród dwunastu klasztorów kustodii wrocławskiej z terenu Śląska poparło wspierającego żywioł niemiecki i kolonizację niemiecką ks. Henryka IV Probusa, w jego sporze z popierającym żywioł polski biskupem wrocławskim Tomaszem II. Wyrazem sprzeciwu wobec zwierzchnictwa biskupa Tomasza II było wystąpienie ze struktur polskiej prowincji zakonnej i przyłączenie się do prowincji saskiej. Decyzję taką podjęły franciszkańskie wspólnoty z klasztorów we Wrocławiu, Nysie, Namysłowie, Brzegu, Świdnicy, Lwówku, Złotorzy i Żaganiu. Klasztory w Kłodzku, Opolu, Głogówku i Głogowie nie zmieniły przynależności prowincjonalnej i pozostały w strukturach prowincji polsko-czeskiej⁸. W 1523 r. klasztor brzeski został strukturalnie

⁵ *Et quoniam tam aliqui seculares clerici quam quidam religiosi, ut Abbas sancte Vincencii, cum suo conventu, Prior s. Mathie cum suo conventu, fratres Minores in suo conventu Wratislaviensis civitas, necnon de Nyza, de Alta ripa, de Swidnicz fratres Minores dyocesis Wratislaviensis in suis conventibus, timorem dei pre oculis non habentes in contemptum clavium ecclesie et enervacionem ecclesiastice discipline ipsum duces excommunicantium tam in divinis officiis quam cibo, potu et aliis, in quibus excommunicati jure vitandi sunt;* zob. G. Stenzel, *Urkunden zur Geschichte des Bisthums Breslau im Mittelalter*, Breslau 1869, s. 137; dok. z 15 stycznia 1285 r. Mieczysław Kogut zaznacza, że biskup wrocławski Tomasz II nie mógł się pogodzić ze zmianą organizacyjną kustodii i wydarzeń jej towarzyszących, w liście z 21 sierpnia 1284 r. skierowanym do nowo wybranego arcybiskupa gnieźnieńskiego Jakuba Świnki wspominał zaś o sporach z franciszkanami, a zwłaszcza wysunął zarzut, że bracia objęli dom w Żaganiu wbrew jego zakazowi. Dla rozwiązania sprawy arcybiskup zwołał synod do Łęczycy w styczniu 1285 r. Uczestnikom synodu przedstawił sytuację panującą na Śląsku, zwracając uwagę na samowolne oderwanie się ośmiu śląskich konwentów franciszkańskich od prowincji polskiej i przystąpienie do saskiej; zob. M. Kogut, *Działalność polityczno-kościelna Franciszkanina Henryka Wettyna z Breny (1240–1302)*, „Wrocławski Przegląd Teologiczny” 2015, R. 23, nr 2, s. 237.

⁶ Więcej na ten temat: H. Wajs, *Zmiana przynależności prowincjonalnej kustodii wrocławskiej i złotoryjskiej franciszkanów w drugiej połowie XIII wieku*, „Przegląd Historyczny” 1983, t. 74, nr 2, s. 255–269; Z. Gogoła, *Dzieje franciszkanów w Polsce prowincji św. Jakuba i bł. Jakuba Strzemię*, „Folia Historica Cracoviensia” 2004, t. 10, s. 143; G. Wąs, dz. cyt., s. 23.

⁷ G. Wąs, dz. cyt., s. 23.

⁸ C. Grünhagen, *Urkunden der Stadt Brieg*, Codex Diplomaticus Silesiae [CDS], Bd. 9, Breslau 1870, s. 3, reg. 11; por.: G. Stenzel, dz. cyt., s. LXV; H. Schönborn, *Geschichte der Stadt und des Fürstenthums Brieg*, Brieg 1907, s. 38. Eysymont mylnie podaje za Silnickim rok 1284 jako datę odłączenia się od prowincji polsko-czeskiej, w studium historyczno-architektonicznym zaś jako tę datę podaje luty 1285 r., zob. J. Eysymont, *Architektura pierwszych kościołów franciszkańskich na Śląsku*, [w:] *Z dziejów Sztuki Śląskiej*, red. Z. Świechowski, Warszawa 1978, s. 43; tenże, *Studium historyczno-architektoniczne kościoła i klasztoru minorytów w Brzegu*, mps., archiwum Regionalnego Ośrodka Studiów i Badania Środowiska Kulturowego we Wrocławiu, sygn. 1229, Wrocław 1963, s. 1; zob. też: T. Silnicki, *Dzieje i ustrój kościoła na Śląsku*, [w:] *Historia Śląska od czasów najdawniejszych do roku 1400*, Kraków 1938, t. 2, s. 361–370, przez co przesuwają

podporządkowany prowincji czeskiej, co było konsekwencją wydarzeń wrocławskich z 1522 r., tj. wypędzenia wrocławskich franciszkanów z miasta i zwołanej w związku z tym obrad kapituły generalnej franciszkanów w Burgos⁹.

Wymienienie klasztoru brzeskiego potwierdza jego działalność w Brzegu. Obecność franciszkanów w mieście w ostatniej ćwierci XIII w. poświadcza również dokument biskupa Hermana z Kamenz [Kamin] wstawiony w 1285 r. Ustanawia on odpust dla odwiedzających kościoły klasztorne braci franciszkanów we Wrocławiu, Nysie, Świdnicy, Namysłowie i Brzegu oraz dla tych wszystkich, którzy na rzecz w/w wspólnot spełnią dobre uczynki¹⁰. Również w 1285 r. zostaje wydany dokument, w którym synod prowincjonalny w Łęczycy 15 stycznia tego roku nakazuje franciszkanom śląskim podporządkowanie się biskupstwu wrocławskiemu w ich sporze z biskupstwem Tomaszem II¹¹. Dokument ten wymienia wśród klasztorów śląskich konwikt w Brzegu, potwierdzając po raz kolejny obecność minorytów w mieście¹². W dokumencie z 24 lutego 1285 r. wystawionym we Wrocławiu decyzję o odłączeniu się wspomnianych wcześniej i ponownie w dokumencie wymienionych konwiktów skomentowała wrocławska kapituła katedralna¹³. Kolejny raz do sprawy, wymieniając konwikt w Brzegu, odniósł się tym razem sam zainteresowany biskup Tomasz II, w piśmie do ministra generalnego spisany w Raciborzu, datowanym na 25 sierpnia 1285 r., w którym omawiał zachowanie członków konwiktów z Wrocławia, Nysy, Brzegu, Świdnicy, Złotego

datę założenia konwiktów w Brzegu około roku 1280, zob. J. Eysymont, *Architektura pierwszych kościołów franciszkańskich...*, s. 79. Za datę odłączenia się kustodii wrocławskiej od prowincji polsko-czeskiej J. Freed przyjmuje rok 1272, zob. J. Freed, *Dzieje saskiej prowincji franciszkanów w XIII w.*, [w:] *Zakony franciszkańskie w Polsce*, red. J. Kłoczowski, t. I, cz. 1: *Franciszkanie w Polsce średniowiecznej*, Kraków, 1983, s. 215. Kłoczowski, tłumaczy jednocześnie, że „[...] kapituła prowincjonalna w 1284 r. z udziałem prowincjała Saksonii mogła się odbyć oczywiście w domu przynależącym już dawniej do prowincji saskiej. Witał ją zresztą Tomasz [biskup wrocławski Tomasz II – A.P.] pismem z 25 V 1284 r.”, zob. J. Kłoczowski, *Bracia Mniejsi w Polsce średniowiecznej*, [w:] *Zakony franciszkańskie w Polsce*, t. I, cz. 1, Kraków 1983, s. 41.

⁹ G. Wąs, dz. cyt., s. 161.

¹⁰ Odpust można było uzyskać w dniu świąt: Matki Boskiej, Św. Franciszka, św. Klary i św. Antoniego, zob. C. Grünhagen, dz. cyt., s. 4, reg. 20; por. Monumenta Germaniae Franciscana, Abt. 2. Urkundenbücher. Bd.1, Tl. 1. *Die Kustodien Goldberg und Breslau: 1240-1517. Hrsg. von des Franziskanerordens Mitgliedern*, red. Ch. Reisch, Düsseldorf 1917, s. 16, reg. 69.

¹¹ Tamże, s. 16, reg. 70.

¹² Franciszkanie śląscy poparli ks. Henryka IV Probusa w jego sporze z biskupem wrocławskim Tomaszem II, fakt odłączenia się od prowincji polskiej klasztorów śląskich podejmowany był na synodzie episkopatu polskiego w Łęczycy. Efektem były działania, jakie podjął arcybiskup Jakub Świnka w celu zapobieżenia powołania nowych klasztorów franciszkańskich w Namysłowie i w Żaganiu. W działaniach ks. Henryka IV i w fakcie przyłączenia się franciszkanów do saskiej prowincji zakonnej episkopat polski dostrzegł zagrożenie dla stabilności polskiej organizacji kościelnej i wzmocnienia żywiołu niemieckiego na Śląsku; zob. R. Grodecki, *Dzieje polityczne Śląska do roku 1290*, [w:] *Historja Śląska od najdawniejszych czasów do roku 1400*, t. 1, red. S. Kutrzeba, Kraków 1933, s. 308.

¹³ Monumenta Germaniae Franciscana..., s. 17, reg. 72.

Stoku, Lwówka, Żagania i Namysłowa¹⁴. Przynależność brzeskiego konwikt do saskiej prowincji zakonnej potwierdzona została w 1484 r.¹⁵

Architektura założenia w dobie średniowiecza

Mając na uwadze dotychczasową literaturę omawiającą problematykę rozwoju architektury minorytów, ze szczególnym uwzględnieniem obiektów powstałych na Śląsku w XIII w.¹⁶ oraz wzięwszy pod uwagę wyniki badań architektonicznych i archeologicznych przeprowadzonych w latach 2004–2013 przy brzeskim kościele, można odtworzyć przybliżone etapy budowy brzeskiego kościoła świętych Piotra i Pawła. Jako pierwsze, zapewne zgodnie z obowiązującą tradycją budowlaną, wzniesiono prezbiterium, a następnie dwunawowy korpus. Podłużny dwunawowy korpus pierwotnie mógł być zasklepiony pułapem. Nawa główna oraz wąska nawa południowa przykryte były dwuspadowym dachem siodłowym. Do wschodniej części nawy południowej przylegał obiekt, który interpretowany jest jako kaplica, rozebrana w trakcie późniejszej rozbudowy nawy. Relikty zachowane są szczątkowo na poziomie fundamentów. W wyniku badań archeologicznych przeprowadzonych w 2010 r. pozyskaliśmy informacje, że większość pozostałości po tym obiekcie została w latach czterdziestych XX w. usunięta wraz z wybudowaniem we wnętrzu dawnej nawy schronu. Na przedłużeniu korpusu, od wschodu znajdował się chór – prezbiterium, pierwotnie zasklepione trzema polami sklepień krzyżowo-żebrowych (il. 1). Na ścianach wewnętrznych prezbiterium widnieją ślady dwóch poziomów niezachowanych sklepień świadczące o przekształceniu wnętrza prezbiterium z chwilą jego rozbudowy w XIV w. O trzynastowiecznej proveniencji niższego sklepienia świadczą m.in. formy konsol lub ich fragmenty zachowane w strukturze murów wewnętrznych. Budowę kościoła z trzyprzęsłowym prezbiterium i czteroprzęsłowym korpusem nawy wąską nawą południową ukończono przypuszczalnie przed 1285 r. skoro w tymże roku ustanowiono odpust dla odwiedzających świątynię¹⁷. Taki układ świątyni wpisywał się w jej

¹⁴ Tamże, s. 19, reg. 80; Tomasz II powołuje się na wcześniejszą korespondencję wysłaną do Mediolanu, w której oskarża członków konwentu w Nysie o przywłaszczenie dóbr katedralnych – zboża i drewna oraz wnioskuje, by dla uporządkowania sprawy franciszkanie z odłączonych klasztorów ponownie zostali podporządkowani prowincji czesko-polskiej.

¹⁵ Dok. z 29 lipca 1484 r., zob. C. Grünhagen, dz. cyt., s. 155, reg. 1080.

¹⁶ Patrz: M. Kutzner, *Architektura średniowiecznych klasztorów i kościołów franciszkańskich w Polsce (zarys problematyki)*, „Acta Universitatis Nicolai Copernici. Zabytkoznawstwo i Konserwatorstwo”, Toruń 1989, XIII; J. Dąbrowski, *Prawo i architektura w zakonie minorytów w XIII wieku. Wzajemne związki w kontekście franciszkańskiego ubóstwa*, „Artium Quaestiones” 2008, t. 19, s. 5–56; M. Drąg, *Rozwój przestrzeni liturgicznej kościołów franciszkańskich od XIII do XVIII wieku*, [w:] *Przestrzeń liturgiczna*, red. A. Sielepin, J. Superson, Kraków 2019, s. 75–99.

¹⁷ Być może ostateczne ukończenie inwestycji miało miejsce bliżej roku 1300 jak sugeruje J. Eysymont, zob. J. Eysymont, *Architektura...*, s. 79.

funkcjonalność. Korpus nawowy przybrał formę akustycznej hali, oddzielonej od wiernych przy pomocy lektorium prezbiterium zapewniało wyodrębnienie zaś funkcji konwentualnej¹⁸. Wzorem innych kościołów zakonów żebraczych prezbiterium kościoła zamknięte było pierwotnie prostą ścianą od wschodu¹⁹. Od południa do prezbiterium na całej jego długości przylegał długi wąski budynek. Część konwentualną od kościoła laikatu oddziało lektorium. Posadzkę kościoła stanowiły ceramiczne płytki o wymiarach ok. 30 × 30 × 5 cm, ułożone naprzemiennie, równoległe do ścian nawy.

Dokładne rozplanowanie klasztoru położonego na północ od kościoła oraz chronologia jego budowy czy rozbudowy bez przeprowadzenia badań archeologicznych są dziś trudne do ścisłego ustalenia. Możemy tylko ogólnie określić, że klasztor rozpościerał się w przestrzeni pomiędzy linią pierwotnego trzynastowiecznego zamknięcia prezbiterium (ścianą prostą) w części wschodniej – druga przypora od wschodu dzisiejszego prezbiterium, po linię zabudowy związanej z budynkiem plac Młynów 7 – ściana północna dzisiejszej kamienicy. W części zachodniej zabudowa sięgała mniej więcej do linii połowy długości korpusu nawowego. O zasięgu zabudowań możemy wnioskować m.in. z planów i rysunków inwentaryzacyjnych, które zarejestrowały w części wschodniej zasięg występowania murów gotyckich²⁰. W trakcie badań kościoła zarejestrowano m.in. otwory komunikacyjne łączące świątynię z przyległymi do niej od północy obiektami. Kolejnym źródłem wiedzy mogą być wyniki prowadzonych w latach 2020–2021 badań kamienic mieszczańskich powstałych z wykorzystaniem pozostałości klasztoru. Nie da się jednoznacznie określić wysokości zabudowań. Jedynym czytelnym śladem może być zarys dachu zakrystii zidentyfikowany na północnej ścianie dawnego prezbiterium kościoła. Dzięki relikтови klatki schodowej, zarejestrowanej w murze prezbiterium wiemy, że ta część (zakrystia) miała przynajmniej dwie kondygnacje. Dokument z 1315 r. mówi o podpisaniu dokumentu *in ambitu fratrum minorum*, co wskazuje na obecność obejścia, które należy interpretować jako klasztorne krużganki, nie zaś jako część struktury kościoła²¹. Ślady sklepionych krużganków

¹⁸ Por. funkcje poszczególnych części kościołów franciszkanów w interpretacji Mariana Kutznera; M. Kutzner, *Architektura średniowiecznych klasztorów i kościołów franciszkańskich w Polsce (zarys problematyki)*, „Acta Universitatis Nicolai Copernici. Zabytkoznawstwo i Konserwatorstwo” 1989, t. XIII, s. 14.

¹⁹ K. Grenda, P. Janczewski, C. Lasota, A. Peszko, H. Rutka, J. Stróżyk, *Badania archeologiczno-architektoniczne kościoła minorytów Brzegu, Analiza osłoniętych w wykopach murów i reliktywów posadzek kościoła*, mps Opolski Wojewódzki Konserwator Zabytków w Opolu, Wrocław 2010.

²⁰ W. Dziewulski, S. Golachchowski, S. Niemierko, *Studium historyczno-urbanistyczne do planu zagospodarowania przestrzennego miasta – dzieje, katalog zabytków, wnioski konserwatorskie*, mps Wrocław 1955, zawiera wnioski konserwatorskie do planu rozbiórkowo porządkowego zabytkowego śródmieścia wraz z planem, archiwum Dolnośląskiego Konserwatora Zabytków we Wrocławiu, sygn. PDNH 14.

²¹ Dokument spisany 19 lutego 1315 r.; zob. C. Grünhagen, dz. cyt., s. 8, reg. 46; por. *Monumenta Germaniae Franciscana*, dz. cyt., s. 36, reg. 126.

widoczne są na ścianie północnej prezbiterium oraz na południowej ścianie kamienicy Plac Młynów 7. Reliktem krążganków mogą być także zamurowane łuki arkadowe widoczne na fotografii ukazującej budynku straży pożarnej wzniesionej w okresie międzywojennym w miejscu i z wykorzystaniem starszych obiektów. Na zdjęciu ukazującym elewację wschodnią budynków widać we wnętrzu otwartego pomieszczenia charakterystyczne ostrołuczne arkady.

Przypuszczalnie w 1334 r. kompleks został zniszczony w wyniku pożaru, co przyczyniło się na pewno do rozbudowy korpusu kościoła i poszerzenia około 1338 r. nawy południowej korpusu. Z 1355 r. pochodzi informacja o ponownym „lokowaniu” klasztoru franciszkanów, określanego mianem „dolnego”, która wprowadziła nieco zamieszania w sprawie początków działalności konwiktu w mieście²². Fakt ten można wiązać także z pracami przy kościele. W wyniku przebudowy korpusu i poszerzeniu nawy południowej przestrzeń nawowa uzyskała formę pseudohali. Nad przekształconą nawą południową wzniesiony został odrębny dach. W ten sposób całość części nawowej kościoła została przykryta tzw. dachem rynnowym z dwoma szczytami od strony wschodniej i dwoma od strony zachodniej. Szczyty części wschodniej dachu rynnowego zostały uwidocznione podczas badań prowadzonych w latach 2006–2010. W tym samym czasie przebudowano prezbiterium. Wzorem wznoszonych w podobnym czasie kościołów zakonnych zrezygnowano z sięgającego jeszcze tradycji budownictwa cysterskiego zamknięcia prezbiterium prostą ścianą. W prezbiterium, którego zamknięcie uzyskało formę zamknięcia poligonalnego (trójbocznego), dodano czwarte przęsło. Taką postać zamknięcia prezbiterium uzyskał zrealizowany w 1321 r. kościół franciszkanów w nieodległym Namysłowie²³. W kościele

²² Zob. *Regesty śląskie*, red. W. Korta, T III, 1355–1357, Wrocław 1990, s. 13, reg 9; por. CDS, s. 16, reg. 104 „c”; por. M. Göbel, *Die Brieger Strassennamen*, [w:] *Zeitschrift zur Geschichte Schlesiens*, Breslau 1855, t. 55, s. 34; dokument stwierdza, że: „w Brzegu przy ulicy Młyńskiej lokowano ponownie klasztor Franciszkanów i ze względu na jego położenie nazwano go dolnym klasztozem”. Jan Długosz pod datą 1335 r. odnotowuje „Założenie klasztoru braci mniejszych. Trzynastego lipca książę polski Bolesław, pan Brzegu zakłada w swoim książęcym mieście Brzegu klasztor zakonu braci mniejszych, który w roku następnym dwudziestego dziewiątego lipca zatwierdza biskup wrocławski Nanker mocą upoważnienia papieża Jana XXII”. Powyższy cytat odnosi się oczywiście do założenia klasztoru dominikanów, którego fundacja i potwierdzenie przez Jana XXII miały miejsce w roku 1336. Wyjaśnienie znajduje się w przypisach do tekstu Długosza (tenże, *Roczniki czyli kroniki sławnego Królestwa Polskiego, księga dziewiąta*, t. 5, Warszawa 1975, s. 236). Eysymont zauważa, że podawany w literaturze rok 1338 jako data ponownej konsekracji kościoła przez biskupa Nankera jest wielokrotnie powielanym, mylnym sformułowaniem, które rzeczywiście nie znajduje potwierdzenia w dokumentach (zob. J. Eysymont, „Studium historyczno-architektonicznego kościoła i klasztoru minorytów w Brzegu”, s. 11; por. F. Lucae, *Schlesienscuriose Denckwürdigkeiten oder Vollkommenne Chronica von Ober und Nieder Schlesien*, Frankfurt am Main 1689, s. 1379; F. Werner, „Topographia oder Prodomus Delineati Silesiae”, 1755, Biblioteka Uniwersytecka Uniwersytetu Wrocławskiego, rkps: Akc. 1948/1094, k. 311, Archiwum Państwowe w Opolu, Akta Miasta Brzegu (dalej: AP Opole, AmB), sygn. 2299.

²³ Zob. C. Lasota, M. Jędrusik, *Badania gotyckiej architektury Namysłowa. Kościół Minorytów*, „Architectus: pismo Wydziału Architektury Politechniki Wrocławskiej”, Wrocław 2003, nr 1–2, s. 37.

brzeskim podwyższono mury świątyni, co pociągnęło za sobą podwyższenie sklepień prezbiterium²⁴. Prezbiterium i korpus zostały nakryte sklepieniami krzyżowo-żebrowymi. W obu fazach budowlanych kościoła funkcjonowało lektorium mieszczące się we wschodnim przęśle korpusu, z przegrodą zamykającą dołem arkadę tęczową. Lektorium z drugiej fazy rozbudowy świątyni miało 2 m szerokości od strony prezbiterium. W trakcie badań wykopaliskowych prowadzonych w 2010 r. stwierdzono, że lektorium zaopatrzone było w dwie mensy ołtarzowe.

Prawdopodobnie, wzorem innych kościołów zakonów żebraczych, dach prezbiterium brzeskiej świątyni posiadał sygnaturkę²⁵. Być może z okresu rozbudowy pochodzi obecnie zamurowany okulus, zlokalizowany na wschodniej ścianie nawy południowej, zasłonięty przez dostawioną w późniejszym czasie wieżę. Fazę budowy drugiego kościoła mogły zakończyć prace związane z wystrojem świątyni. We wnętrzu, na legarach, ułożona została nowa drewniana podłoga, której fragmenty odnaleziono w trakcie prac archeologicznych w 2010 r. Dopełnieniem przebudowy było nowe przeszklenie okien. Enigmatycznie brzmi zapis z 1394 r. dotyczący umowy zawartej z wrocławskim mistrzem Konradem, w myśl której miał on wykonać witraże do kościoła „mnichów” w Brzegu. Nie wiadomo, czy witraże miały przyozdobić okna kościoła franciszkanów czy dominikanów²⁶. W testamencie księcia brzeskiego Ludwika I z roku 1396 zapisane zostały fundusze na wykonanie witraża z wyobrażeniem św. Antoniego, prawdopodobnie do kościoła minorytów. Pamiętajmy jednak, że w Brzegu funkcjonował rycerski zakon szpitalników świętego Antoniego – antoninie, którzy dysponowali kaplicą św. Antoniego, zatem fundacja książęca mogła być związana z tą budowlą.

W wieku piętnastym wzniesiona została wieża. Jej trzy ściany oparto na wschodniej ścianie nawy południowej, ścianie zachodniego przęsła prezbiterium (przesłaniając zarazem południowo-zachodnie okno prezbiterium) oraz na ścianie działowej aneksu zlokalizowanego wzdłuż południowej ściany prezbiterium.

²⁴ Zob. R. Czerner, *Wyniki uzupełniających oględzin kościoła pofranciszkańskiego w Brzegu i studiów nad jego architekturą*, Wrocław 1998, s. 4.

²⁵ Tamże, s. 8.

²⁶ W opublikowanym przez Grünhagena rejestrze jest mowa o „mnichach” z Brzegu z zaznaczeniem, że nie wiadomo, czy byli to franciszkanie, czy dominikanie „Der Maler Kunrad zu Breslau malte den Mönchen zu Brieg (ob Dominikaner oder Minoriten bleibt unentschieden) 12 Tafeln Glaswerk”. Nie dysponujemy dokumentem oryginalnym; zob.: CDS, s. 78, reg. 549. Możliwe jednak, że chodziło tu o kościół dominikanów *Den brudrin off den berge czum Brige zal man gebin czen marg czur kyrche, und czu eym glazenfensir czu sente Antonio zall man gebin fun marg czu kirchen*, wzniesiony na Wróblim Wzgórzu, zob. CDS s. 254 – testament Ludwika I z 1396 r., por. A. Karłowska-Kamzowa, *Fundacje artystyczne księcia Ludwika I brzeskiego*, Opole–Wrocław 1970, s. 86; A. Karłowska-Kamzowa, *Dzieje sztuki*, [w:] *Brzeg. Dzieje, gospodarka, kultura*, red. W. Dziewulski, Opole 1975, s. 455.

Na ten sam okres datowana jest krypta, którą wymurowano pod posadzką we wschodnim prześle prezbiterium²⁷.

W 1494 r. kościół dwukrotnie strawił pożar. W *Niedzielę Judica* – tj. trzecią niedzielę Wielkiego Postu, 16 marca 1494 r. w ogniu stanęła północna część Brzegu. Pożoga objęła kościół franciszkanów oraz znajdującą się nieopodal, przy dzisiejszej ulicy Szpitalnej, prowadzoną przez zakon rycerski antonianów kaplicę św. Antoniego²⁸. Katastrofa powtarza się wkrótce. W nocy z 21 na 22 kwietnia 1494 r. płomień ponownie ogarniają tę część miasta. Ponownie pastwą płomieni padają kościół i klasztor franciszkanów, kaplica antonianów oraz 60 domów mieszczańskich²⁹. Na przekór skali zniszczeń, które objęły nie tylko kościół i klasztor, ale i znaczną część miasta, mimo potężnej skali wydatków związanych z odbudową, minoryci podjęli się dzieła dźwignięcia swojego konwiktu ze zgliszczy. Rozpoczęła się odbudowa kościoła. Prace przy zasklepieniu zniszczonej świątyni musiały się rozpocząć prawdopodobnie po 1497 r. Odbudowę prowadzono przypuszczalnie do końca pierwszej dekady wieku XVI. Przy wznoszeniu nowych sklepień nawy postanowiono posłużyć się wzorami zaczerpniętymi z podniebienia zrealizowanego pomiędzy rokiem 1491 a 1497 przez strzechę Konrada Pflügera, w odległym, zgorzeleckim kościele świętych Piotra i Pawła. Duże walory dekoracyjne późnogotyckiego założenia zgorzeleckiego oraz konieczność odbudowy kościoła w Brzegu złożyły się prawdopodobnie na ściągnięcie wspomnianej strzechy z terenów Łużyc do Brzegu. Na potrzeby sklepienia brzeskiego zgorzelecki wzór został odpowiednio zaadoptowany oraz wzbogacony o elementy niewystępujące w architekturze wnętrza kościoła w Zgorzelcu. Sklepienie w Brzegu uzyskało dodatkowe żebro poprzeczne w połowie przęsła. Zmiany we wzorze siatki wymusiła też konieczność dostosowania się do istniejących we wnętrzu kościoła franciszkanów brzeskich wciągniętych skarp (il. 2). Główną różnicą pomiędzy obiema realizacjami była rezygnacja z formy żeglastej sklepienia ze Zgorzelca na rzecz sklepienia kolebkowego zastosowanego w Brzegu³⁰. Prace przy odbudowie w tym przy nowym sklepieniu sieciowym korpusu i nawy południowej ukończono prawdopodobnie do 1515 r. (il. 3). Bogate sklepienia sieciowe brzeskiej świątyni przyklasztornej, nawiązujące do sklepień odległego terytorialnie kościoła świętych

²⁷ K. Grenda, P. Janczewski, C. Lasota, A. Peszko, H. Rutka, J. Stróżyk, dz. cyt.

²⁸ C. Grünhagen, dz. cyt., s. 160, reg. 1119.

²⁹ Tamże, reg. 1120. Pożar wybuchł w poniedziałek, 21 kwietnia pomiędzy godziną 19 a 20 (lub 1 a 2 w nocy z 21 na 22 kwietnia). Zniszczone zostały zabudowania klasztoru, domy przy ul. Fleischergasse (Rzeźniczej) jedna strona ul. Zeltgasse (Celnej), kaplica i zabudowania [Hofe] antonianów.

³⁰ Wspomniane żebro przecinające przęsło doprowadzone zostało w brzeskiej realizacji aż do lunet. Zasklepienie nawy głównej oraz nawy południowej nastąpiło w tym samym czasie, choć nie założono w obu częściach dwóch takich samych przekryć. Równocześnie forma sklepienia nawy bocznej jest analogiczna do sklepień zewnętrznych naw bocznych kościoła w Zgorzelcu; zob. D. Hanulanka, *Sklepienia późnogotyckie na Śląsku*, „Rozprawy Komisji Historii Sztuki” 1971, t. VII, s. 97–106.

Piotra i Pawła w Zgorzelcu, stały się wzorem dla całej grupy śląskich kościołów, w których powielono zgorzelecki wzór i jego brzeską adaptację³¹. We wnętrzu wykonano też nową wapienną posadzkę, która przykryła destrukty drewnianej podłogi³². Korpus nawowy przykryto jednym, wspólnym dachem siodłowym.

Niestety nie jesteśmy dziś w stanie określić tego, jaki zakres miała odbudowa klasztoru. Relikty klasztornych zabudowań, które znajdują się w strukturze kamienic mieszczańskich zlokalizowanych przy placu Młynów, nie pozwalają w chwili obecnej na przywołanie pełnej chronologii przekształceń kompleksu.

Działalność franciszkanów w mieście

Wobec braku dostatecznej liczby źródeł pisanych nie da się dogłębnie przeanalizować form oraz zakresu działalności zakonu w Brzegu. Jak już wspomniano, nie zachowały się dokumenty fundacyjne, księgi czy chociażby inwentarze klasztornej biblioteki. Istniejące, zachowane świadectwa pisane dają dowody znacznej popularności minorytów w mieście, przychylności władz i darczyńców, a nade wszystko najuboższych warstw społeczeństwa, wśród których zakonnicy prowadzili swoje duszpasterstwo. Konwent był też miejscem, od którego nie stronili dostojnicy i władcy. Dla przykładu w roku 1315 *in ambitu fratrum minorum*, w obecności księcia legnicko-brzeskiego Bolesława III i panów spisany został dokument regulujący sprawy własności wrocławskiej kolegiaty św. Krzyża i dochodu z roli w miejscowości Mlietsch (Mleczna k. Dzierżoniowa)³³. Fakt wyboru na negocjacje pomiędzy dostojnikami kolegiaty świętokrzyskiej a właścicielami ziemskimi własnie siedziby franciszkanów, a nie np. zamku książęcego, książęcej kancelarii czy siedziby rady, dowodzi podkreślenia książęcego zaufania wobec zakonników, a być może również reprezentacyjności ich siedziby. Być może jest to także pośredni dowód popierający tezę o fundacji założenia przez książąt. W 1361 r. po raz kolejny klasztor brzeskich franciszkanów wybrany został na miejsce podpisania ważnego dokumentu książęcego. W brzeskim klasztorze „bosostopych” spisany został dokument, na mocy którego książę legnicki Waclaw przekazał prawa do miast Brzegu i Oławy oraz dóbr im przynależnych księciu brzeskiemu Ludwikowi³⁴.

³¹ Były to m.in. kościoły farne w Opolu, Kłodzku, Świdnicy, Dzierżoniowie, zob.: M. Zlat, *Brzeg*, Wrocław 1979, s. 188.

³² K. Grenda, P. Janczewski, C. Lasota, A. Peszko, H. Rutka, J. Stróżyk, dz. cyt.

³³ Ze względu na dość liczną grupę osób wymienionych przez dokument wspomniane wydarzenie miało prawdopodobnie miejsce w obejściu krużganków klasztoru świętych Piotra i Pawła, nie należy tu raczej identyfikować *ambitu* z obejściem ołtarza w prezbiterium. Dokument spisany dnia 19 lutego 1315 r. Akt sygnowali: książę Bolesław, Petrus de Melec, Vincenz von Schiltberg, Jan syn Jambora, Hyldebrand książęcy pisarz, Heynmann Gischuge, Gotfridvom Sande, mieszczanie brzescy; zob. C. Grünhagen, dz. cyt., s. 8, reg. 46; por. *Monumenta Germaniae Franciscana*, dz. cyt., s. 36, reg. 126.

³⁴ Dokument z 26 sierpnia 1361 r.; zob. C. Grünhagen, dz. cyt., s. 31, reg. 203.

W czwartej dekadzie XIV w. franciszkanom pojawiła się w Brzegu konkurencja. Za sprawą księcia brzeskiego Bolesława III do miasta sprowadzeni zostali bracia kaznodzieje – zakon dominikanów, który podstawy egzystencji także opierał na podobnych źródłach co franciszkanie. Decyzja o założeniu klasztoru i kościoła dominikanów poprzedzona była konsultacjami odnośnie do założenia drugiego klasztoru mendykancckiego. W korespondencji papieża Jana XXII odnotowana została obecność franciszkanów w Brzegu wraz z wyrażeniem troski o to, czy oba zakony będą potrafiły się w mieście utrzymać. Papież w piśmie z 23 września 1332 r. informuje biskupa wrocławskiego, że książę śląski Bolesław III poprosił go o pozwolenie na założenie klasztoru dominikańskiego w Brzegu, gdzie istnieje już klasztor minorytów³⁵. Papieska odpowiedź na założenie nowego klasztoru jest o tyle istotna, że zawiera zastrzeżenie, że klasztor dominikanów można założyć „jeżeli tylko owo miasto (Brzeg) ma warunki do stosownego utrzymania dwóch wspomnianych konwentów, z których w każdym znajduje się co najmniej 12 braci”³⁶. Skoro jednak doszło do założenia klasztoru, można uznać, że warunki ekonomiczne miasta na to pozwalały. Jak już wspomniano, klasztor franciszkanów nazywany był „dolnym klasztorem”³⁷. Określenie to wiąże się wprost z wybudowaniem w 1336 r., tuż przy siedzibie książęcej, na wzniesieniu określanym mianem „Wróblego Wzgórza”, klasztoru i kościoła Dominikanów – w miejscu, gdzie wznosi się dziś barokowy kościół pw. Podwyższenia Krzyża Świętego i dom parafialny. Dla odróżnienia dwóch zgromadzeń potocznie używane były nazwy topograficzne. Zatem położony niżej w stosunku do kościoła dominikańskiego, tuż przy Odrze, klasztor minorytów otrzymał określenie „dolnego” w stosunku do „braci na górze”, jak nazywano dominikanów³⁸.

Podstawy egzystencji klasztoru i rola franciszkanów w społeczności miasta

Klasztor funkcjonował poza organizacją parafialną. By zapewnić sobie podstawy egzystencji, musiał korzystać z dobrowolnych datków wiernych.

Podstawy ekonomiczne działalności pierwszych franciszkanów osiadłych w Brzegu nie są znane. Trudno jest też określić pierwotne źródło ich utrzymania. Być może w dokumencie fundacyjnym znalazły się odpowiednie zapisy to określające. Zgodnie z pierwotnymi założeniami zgromadzenia, ważnym elementem

³⁵ Monumenta Germaniae Franciskana, dz. cyt., s. 43, reg. 146.

³⁶ J. Kłoczkowski, *Dominikanie polscy na Śląsku w XII–XIV wieku*, Lublin 1956, s. 108.

³⁷ Zob. F.B. Wernher, dz. cyt., s. 311; por. H. Schönborn, *Geschichte der Stadt und des Fürstenthums Brieg*, Brieg 1907, s. 38; H. Lutsch, *Verzeichnis der Kunstdenkmale der Provinz Schlesien*, t. 2, *Die Landkreise der reg. Bezirk Breslau*, Breslau 1889, s. 321; AP Opole, AmB, sygn 2275, k. 2.

³⁸ Zob. przypis 48.

ich relacji z lokalną społecznością miało być oparcie materialnych podstaw życia konwentu na dobrowolnej ofiarności wiernych. Bieżące utrzymanie konwentu oparte było tradycyjnie na opłatach za posługę religijną oraz na jałmużnie, czasami nakazanej odgórnie, czego przykładem może być przyznanie w 1285 r. odpustu dla odwiedzających świątynię i, jak już to było powiedziane, „spełnianie dobrych uczynków wobec wspólnoty”³⁹. Nadanie odpustu można bowiem traktować jako istotną część finansowego wsparcia mendykantów – zachęta do odwiedzenia świątyni odpustowej przyniosła wspólnocie wymierne korzyści finansowe⁴⁰. Wśród donacji na rzecz brzeskich franciszkanów przeważały zapisy rycerskie pochodzące z dóbr wiejskich. Jako kolejne odnotować można zapisy mieszczańskie. Wśród opłat za posługę religijną na pierwszy plan wysuwają się kwoty uzyskane za odmawianie modlitw, odprawianie mszy świętej czy pogrzeby.

Najliczniejszą grupą dochodu braci były zapisy testamentalne, w ramach których stały dochód zapewniały konwentowi sumy przeznaczone na odprawianie mszy świętych za duszę donatora, jego bliskich lub inną formę wstawiennictwa. Często zapisy za nabożeństwa za zmarłych łączone były z ofiarowanymi nieruchomościami bądź daniną w naturze. Z 1360 r. pochodzi, potwierdzony przez księcia brzeskiego Ludwika I, zapis w testamencie na wieczną lampkę przy grobie żony Bartolda Szenko oraz o darowanych braciom 3 miarach pszenicy ze wsi Kruszyna (Schönau) pod Brzegiem⁴¹. W 1366 r. książę Ludwik potwierdził także roczny zapis 5 miar jęczmienia dokonany przez Mirsanusa z Pogorzeli⁴². W roku 1369

³⁹ „Hermann, Bischof von Kamin, verleiht allen, welche die Kirchen der Minderbrüder in Breslau, Neisse, Schweidnitz, Brieg und Namslau an den Festen der Mutter Gottes, der hl. Franziskus, Antonius und Klara besuchen oder den Klöstern Wohltaten erweisen, einen Ablass“, zob. *Monumenta Germaniae Franciscana*, dz. cyt., s. 16, reg. 69.

⁴⁰ Dość obszernie powyższy temat podejmuje Elżbieta Piwowarczyk, analizując donacje franciszkanów krakowskich, zob. E. Piwowarczyk, *Donacje na rzecz krakowskich franciszkanów (1237–1500)*, „Rocznik Krakowski” 2013, t. 79, s. 54–55; por. R. Kubicki, *Podstawy ekonomiczne funkcjonowania mendykantów w państwie krzyżackim i Prusach Królewskich do połowy XVI w.*, [w:] *Inter oeconomiam coelestem et terrenam mendykanci a zagadnienia ekonomiczne*, red. W. Długokęcki, T. Gałuszka, R. Kubicki, A. Zajchowska, Kraków 2011, s. 210–211.

⁴¹ Dokument wydany 28 października 1360 r., *in curiacruciferorum* w Oleśnicy Małej (w siedzibie krzyżowców – chodzi tu o joannitów, którzy w Oleśnicy Małej po 1312 r. przejęli majątek komandorii templariuszy). *Ludwik I, książę Śląska, pan Brzegu i Lubina, stwierdza, że w jego obecności Bertold Szenko z Kruszyny k. Brzegu (Bertholdus Schenco de Schonow) zapisał w testamencie gwardianowi i klasztorowi franciszkanów w Brzegu (Brega) 5 wiadrunków rocznego czynszu ze swych dóbr w Kruszynie k. Brzegu (Schonow) z przeznaczeniem na światło przy grobie jego żony znajdującym się w tym klasztorze oraz 3 miary pszenicy z folwarku w Kruszynie z prawem do zastawu dóbr. Wystawca zatwierdza to nadanie; zob. CDS, reg. 191, s. 29, Archiwum Państwowe we Wrocławiu (dalej: AP Wrocław), kopia łaćnińska, Rep. 21, sygn. 1 A, s. 115; zob. też J. Gilewska-Dubis, *Regesty Śląskie*, t. V, rok 1360, red. W. Korta, Wrocław 1992, s. 29, reg. 270.*

⁴² 5 miar jęczmienia miało być ściągane rocznie ze wsi Johndorf (Janów) na rzecz klasztoru franciszkanów; zob. AP Wrocław, sygn. 82/2035/0; por. *Monumenta Germaniae Franciscana*, dz. cyt., s. 70, reg. 221.

Katarzyna Schneider zapisała w testamencie 1/2 marki na rzecz brzeskich minorytów⁴³. W 1372 r. wdowa po Mikołaju Reichenstein przekazała dwie marki na rzecz klasztoru franciszkanów⁴⁴. Z tego też roku pochodzi zapis dwóch marek na rzecz klasztoru franciszkanów oraz jednej marki, jednego łóżka i jednej poduszki dla gwardiana klasztoru – Franczka. Popularność zakonu w mieście wyrażała się m.in. częstszymi niż na cmentarzach parafialnych pochówkami zmarłych mieszczan na przyklasztornym cmentarzu i związanymi z tym profitami. Położenie cmentarza przy klasztorze dawało gwarancję stałej modlitwy zakonników za dusze pochowanych na cmentarzu wiernych. Miało to również wpływ na zmniejszenie się liczby pochówków na pozostałych brzeskich cmentarzach przy kościołach parafialnych. W 1372 r. władze miasta pod groźbą usunięcia zakonników z Brzegu zażądały likwidacji cmentarza przyklasztornego i przeniesienia go poza obręb murów miejskich⁴⁵. Do usunięcia zakonników z miasta nie doszło. Dokument z 1394 r. poświadcza cotygodniowy zapis przez Radę 10 skotów na rzecz brzeskich franciszkanów także związany z wykonaniem testamentu⁴⁶.

Wyjątkową donacją była ta związana z zadoścuczynieniem za zabójstwo. Na mocy dokumentu wydanego w 1360 r. u brzeskich franciszkanów miało być odprawionych 1000 mszy przebłagalnych za zbrodnię popełnioną na Bararusie ze Ścinawy oraz Gebhardzie z Kittlitz⁴⁷.

Z wieku XV pochodzą następne informacje o zapisywanych franciszkanom legatach i darowiznach. Z 1404 r. pochodzi informacja dotycząca należności w wysokości 10 marek, które miały być wypłacane „bosostopym mnichom”⁴⁸.

⁴³ Dokument z 24 kwietnia 1369 r., zob. C. Grünhagen, dz. cyt., reg. 283, s. 41.

⁴⁴ Tamże, reg. 322, s. 46–47.

⁴⁵ W. Dziewulski, *Brzeg od lokacji na prawie zachodnim do wygaśnięcia dynastii Piastów*, [w:] *Brzeg, dzieje gospodarka, kultura*, Opole 1975, s. 127.

⁴⁶ Tamże, s. 79, reg. 553, dok z 8 lipca: „Rada wypłaca za wybudowanie piwnicy winnej oraz ławek szewskich 2 marki rocznie za życia z kapitału 18 marek 8 skotów dla Hanko Grunenberg a po jego śmierci miasto powinno spłacić cotygodniowo 20 skotów – 10 skotów na dominikanów i 10 na minorytów. Rada zapłaciła za budowę piwnicy winnej [Piwnica Świdnicka] oraz ławek szewskich Hanko Grunenbergowi 2 marki, dożywotnio 18 marek 8 skotów, po jego śmierci miasto powinno w ciągu roku płacić cotygodniowo 20 skotów – 10 skotów na dominikanów i 10 na minorytów”.

⁴⁷ Dokument z 5 maja 1360 r., będący poświadczeniem ugody pomiędzy Mirsanusem z Pogorzeli a Franczkiem i Młodatą von Stinavia (Ścinawa Mała), którzy dopuścili się zabójstwa Bavarusa Stinavia oraz Gebharda z Kittlitz, za co mieli odbyć pielgrzymkę pokutną do Rzymu i nie wracać stamtąd bez dokumentu papieskiego pielgrzymkę potwierdzającego, mieli również odbyć pielgrzymkę do Aachen oraz opłacić 1000 mszy u dominikanów i franciszkanów; zob. CDS s. 29, reg. 187.

⁴⁸ Dokument potwierdzony przez radę miejską 18 października 1404 r., dotyczący rozpisania sumy 100 marek zapisanych pośmiertnie przez Nicze Goldsmeda i jego żonę na modlitwy za ich dusze, który regulował rozpisanie wspomnianej kwoty na lata i do poszczególnych brzeskich parafii (np. „braci na górze” – dominikanów czy kościoła parafialnego). W siódmym roku, w zamian za modlitwę, 10 marek miało być przekazanych na rzecz budowli, gmachu [Gebäude] należącej do „bosostopych” mnichów, zob. C. Grünhagen, dz. cyt., s. 91, reg. 638.

Kolejna, z roku 1411, mówi o zapisie na rzecz „bosostopych” (*barfussinmonchin*) na wieczną lampkę przy Najświętszym Sakramencie⁴⁹, a z 1417 r. – o 3 markach zapisanych przez Andree Fabris de Brega na rzecz swego brata, który był profesem w brzeskim klasztorze świętych Piotra i Pawła⁵⁰. Kolejny zapis testamentalny na rzecz brzeskich franciszkanów pochodzi z 22 marca 1488 r.⁵¹ Dokument potwierdzony przez burmistrza Brzegu i radnych uprawomocnił zapisy 3 marek rocznie, z czego 1 marka czynszu rocznego z dóbr Catheriny Hartekyne ze wsi Steindorf (Wójcice k/Oławy) z przeznaczeniem na wieczną lampkę przy Najświętszym Sakramencie w kościele brzeskich franciszkanów. W trosce o zbawienie duszy Balthasara Danewitza 31 marca 1512 r. franciszkanie przyjęli 1 i 1/2 marki oraz 5 małdratów (tu w rozumieniu miary objętości⁵²) jęczmienia ze wsi Johnsdorf (Janów gm. Olszanka)⁵³.

Stały dochód przynosiła dzierżawa gruntów stanowiących własność konwiktu. W 1456 r. poświędzona została sprzedaż przez Georga Kreisewitza gwardianowi franciszkanów 6 morgi ziemi przed Bramą Opolską⁵⁴. W 1469 r., na mocy dokumentu poświęconego przez radę i burmistrza Ambrosiusa, Petsche Dirsko sprzedał i odstąpił swoje trzy i pół akra ziemi spadkowej i ornej, położonej przed Bramą Opolską w pobliżu pól Petira Mockindorfa na rzecz gwardiana klasztoru brzeskiego⁵⁵. Zapis ten zatem poszerzył własność gruntów franciszkanów przed Bramą Opolską. Sytuacja konwentu musiała być dobra skoro w 1470 r. gwardian Joannes Carbisch w imieniu konwentu minorytów w Brzegu sprzedał 1 kopę (Schock) czynszu rocznego ze wsi Schönau (Kruszyna) na rzecz kapituły brzeskiej⁵⁶. Z roku 1516 pochodzi informacja, że Valtin Cospisch – przełożony i zwierzchnik brzeskiego konwiktu, sprzedał szopy miejskie i wzbogacił majątek klasztoru o 15 1/2 morgi ziemi, należącej do Baltazara Danewicza i jego żony Doroty. Wspomniane grunty, położone za Bramą Opolską,

⁴⁹ Franczke Schultis von Schonaw zapisał 1 kopę rocznego czynszu na lampkę przy Najświętszym Sakramencie, zob. *Monumenta Germaniae Franciskana*, dz. cyt., s. 107, reg. 305.

⁵⁰ Tamże, s. 112, reg. 317.

⁵¹ *Monumenta Germaniae Franciskana*, dz. cyt., s. 255, reg. 613.

⁵² 1 małdrat równy był 660 litrom, czyli około 530 kilogramom zboża.

⁵³ *Monumenta Germaniae Franciskana*, dz. cyt., s. 382–383, reg. 890.

⁵⁴ Dokument z dnia 7 maja 1456 r., zob. C. Grünhagen, dz. cyt., s. 138, reg. 968.

⁵⁵ Dokument z 30 czerwca 1469 r. stanowił, że *Die Stadtschöppen zu Brieg (Namen im Anhang), da der Bürgermeister Ambrosius das Gericht sass, urkunden, dass Petsche Dirsko verkauft und aufgelassen hat seine drittelhalb Morgen Erbes und Ackers, vor dem Opplischen Thore gelegen bei Petir Mockindorfs Ackern, Fferber-Nickeln als Vormund des Guardians zu St. Peter und Paul zu Handen des Klosters*; zob. C. Grünhagen, dz. cyt., s. 146, reg. 1022.

⁵⁶ Tamże, s. 269, reg. 1698; dokument z 30 marca 1470 r. wymienia gwardiana – Joannesa Carbischa, Nicolausa Lilgenczweyga – predicatora (kaznodzieję), Nicolausa Cocula, Nicolausa Molewicza, Johana Isericza; por. *Monumenta Germaniae Franciskana*, s. 212, reg. 505.

według dokumentu były do czasu przekazania już wcześniej obsiewane przez franciszkanów⁵⁷. Było to ostatnie nadanie na rzecz klasztoru w Brzegu. Z treści zachowanych dokumentów wynika, że oprócz kościoła i zabudowań klasztornych na majątek konwiktury składały się jeszcze cmentarz i ogród, położony we wschodniej części zespołu w pobliżu furty polskiej⁵⁸, a także tereny orne przed Bramą Opolską.

Powyższy wykaz darowizn świadczy o tym, że na rzecz brzeskich franciszkanów uczyniono sporo zapisów, które traktowano jako dobroczynna donacja w zakresie jałmużny, nienaruszająca charakterystycznej dla tego zakonu zasady ubóstwa. Podobnie traktować należy zapis dotyczący darowania nieruchomości gruntowych. Można pokusić się o stwierdzenie, że dzięki posiadanym stałym przychodom możliwa była m.in. odbudowa kościoła po pożarze, jaki miał miejsce w 1494 r. w okazalszej formie. Atrakcyjność franciszkanów w środowisku miejskim była wynikiem realizacji ich działalności duszpasterskiej wśród mieszczan, wynikającej wprost z doktryny franciszkańskiej. Za sprawą modlitwy zakonników można było uzyskać wstawiennictwo – byli także spowiednikami i kaznodziejami. Jak pisze Gabriela Wąs, reprezentowali typ kaznodziejstwa pokutnego, tj. skierowanego na rozważanie zagadnień moralnych, a ich kazania były ściśle związane z sumieniami ludzi zajmujących się rzemiosłem czy handlem, stąd ich popularność w środowisku miejskim⁵⁹.

Stan osobowy

Nie da się ściśle określić liczby członków konwentu brzeskiego. Z zachowanego materiału możemy przypuszczać, że w początkowym okresie funkcjonowania liczba zakonników spełniała warunek ogólny, związany z przyjętą liczbą 12 zakonników w klasztorze. Może to sugerować chociażby przytaczany wcześniej list papieski napisany w związku z założeniem w Brzegu klasztoru dominikanów. Dokumenty, jeżeli wymieniają członków konwentu, skupiają się na osobach go reprezentujących, jak chociażby gwardian, nie zawsze z podaniem jego nazwiska. Imiona lub imiona i nazwiska reprezentujących klasztor gwardianów pojawiają się w kilku przytaczanych dokumentach (np. Franczka w 1372 r.). Z dokumentu wydanego w 1470 r. analizowanego wcześniej pod kątem zapisów testamentowych wiadomo, że oprócz gwardiana

⁵⁷ C. Grünhagen, dz. cyt., s. 181, reg. 1278; dokument z dnia 5 września 1516.

⁵⁸ Tamże, s. 178, reg. 1260; w roku 1514 murarz Hans Schwartz odbudował fragment murów miejskich, za ogrodem szarych mnichów przy furcie polskiej, który podwyższył do wysokości starego muru. Być może był to ten sam, duży fragment, który zawalił się w 1503 r., a który rada powierzyła wcześniej odbudować mistrzowi z Opola.; por. CDS, S. 171, reg. 1203, dok. z 26 lipca 1503.

⁵⁹ G. Wąs, dz. cyt.; s. 89.

Joannesa Carbischa w brzeskim klasztorze przebywa 5 zakonników w tym kaznodzieja⁶⁰. Z dokumentu z marca 1512 r. znamy imiona i nazwiska nie tylko aktualnych, lecz również poprzednich gwardianów klasztoru. Zatem w 1512 r. funkcję gwardiana sprawował Fabian Craut, zastępcą gwardiana był Urban Irnolt, zaś poprzednim gwardianem był Georg Jodoc⁶¹. W 1516 r. funkcję gwardiana sprawował wymieniany wcześniej Valtin Coppisch. Znamy też imię jednego z ostatnich brzeskich franciszkanów mianowicie kaznodziei Franza, który w okresie reformacji został pierwszym ewangelickim proboszczem w Małujowicach⁶².

Franciszkanie a inne zgromadzenia zakonne w mieście

Franciszkanie cieszyli się szczególnym poparciem mieszczan, zwłaszcza wśród biedoty. Wyrazem popularności zakonu w Brzegu był m.in. przychylny franciszkanom werdykt w sporze o kolejność duchowieństwa podczas procesji Bożego Ciała. Na mocy decyzji biskupa wrocławskiego Przeclawa z roku 1375 franciszkanie mieli zagwarantowane pierwszeństwo w procesji. Za nimi dopiero mogli kroczyć dominikanie, następnie komtur joannitów z braćmi i uczniami, kanonicy brzeskiej kolegiaty i kler parafialny⁶³. Werdykt biskupa został potwierdzony decyzją papieża Grzegorza XI, na mocy dokumentu wydanego 14 stycznia 1376 w Awinionie⁶⁴. Pomiędzy dwoma brzeskimi zakonami mendykanckimi – franciszkanami i dominikanami – dochodziło do niewielkich konfliktów. Podczas jarmarku bracia zakonni obu zgromadzeń głosili na rynku Dobrą Nowinę, kwestując przy okazji na rzecz swoich klasztorów. Rywalizacja o kolektę doprowadziła do rękoczynów między zakonnikami. Spór rozstrzygnęła rada miejska. W wyniku rozmów nakazano zakonnikom rozstawienie się po przeciwstawnych rogach rynku, tak aby sobie nawzajem nie przeszkadzali⁶⁵. Bez konfliktów układały się relacje pomiędzy franciszkanami a szpitalnym zakonem św. Antoniego. Pożar, który strawił kościół Piotra i Pawła w 1494 r., zniszczył także kaplicę św. Antoniego⁶⁶ oraz prowadzony

⁶⁰ Zob. przypis 56.

⁶¹ Monumenta Germaniae Franciscana, dz. cyt., s. 382–383, reg. 890.

⁶² C. Grünhagen, dz. cyt., s. 187, reg. 1333.

⁶³ Dokument wydany w Otmuchowie 6 października 1375 r. przez biskupa wrocławskiego Przeclawa, zob. C. Grünhagen, dz. cyt., s. 52, reg. 367 b.

⁶⁴ Tamże, s. 53, reg. 372.

⁶⁵ M. Zlat, *Brzeg*, Wrocław 1979, s. 15–16.

⁶⁶ Jej pozostałości zawały się w 26 kwietnia 1593 r., zob. *Diariusz miasta Brzegu 1565–1811* oprac. M. Wrzeciono, Brzeg 2017, s. 26.

przez antonianów szpital⁶⁷. Franciszkanie wzięli pod swoją opiekę członków zakonu szpitalnego, co sugeruje notatka z 1537 r.⁶⁸, do czasu nabycia przez antonitów w 1508 r. domu wraz z ogrodem na rogu ulic Fleischergasse i Qwerchgasse⁶⁹. Prawdopodobnie w wyniku problemów finansowych antonitów około 1515 r. szpital św. Antoniego mógł zostać przeniesiony do części klasztoru franciszkanów. Wiemy o tym pośrednio. W tym bowiem roku zaczęły się problemy z położonym nad brzegiem Odry, w pobliżu klasztoru franciszkanów, odcinkiem murów miejskich, które kilkakrotnie się waliły, a informacje o naprawie murów odwołują się do lokalizacji szpitala antonitów w miejscu kojarzonym z klasztorem franciszkanów⁷⁰.

W drugiej dekadzie XVI w. społeczeństwo miasta stało się świadkiem wydarzeń, które były konsekwencją konfliktu, jaki prowadzony był pomiędzy minorytami a zakonem braci mniejszych ścisłej obserwancji – zwanych potocznie obserwantami, odłamu powołanego w wyniku reformy zakonu franciszkańskiego mającej swe początki w XIV w., a uwieńczonej w 1517 r. bullą papieża Leona X *Ite et vos ad vineam meam*. Jednemu z członków tego ostatniego zgromadzenia – ojcu Johannesowi – zlecono naprawę organów z parafialnego kościoła św. Mikołaja. Niestety Johannes zmarł, nie dokończywszy naprawy instrumentu. Śmierć w wyniku choroby miała miejsce w domu burmistrza Brzegu. Powstał problem pochówku zmarłego. Franciszkanie z konwiktów świętych Piotra i Pawła nie wyrazili bowiem zgody na złożenie doczesnych szczątków brata obserwanta w swoim klasztorze, twierdząc, że zmarły franciszkanin nie należał do wspólnoty minorytów. Ostatecznie zmarłego pochowano w kościele parafialnym, pod płytą kamienną, u progu wejścia do zakrystii⁷¹.

Sekularyzacja konwentu i dalsze dzieje zabudowy pofranciszkańskiej

Dzieje kościoła i klasztoru nierozzerwalnie splotły się z dziejami konfesyjnymi miasta. W 1523 r. książę brzeski Fryderyk II zezwolił na głoszenie na obszarze podległych mu księstw kazań w duchu ewangelickim⁷². W kolejnym roku, w czwartek

⁶⁷ M. Starnawska, *Między Jerozolimą a Łukowem. Zakony krzyżowe na ziemiach polskich w średniowieczu*, Warszawa 1999, s. 146.

⁶⁸ AP Opole, AmB, sygn. 2584, k. 2.

⁶⁹ C. Grünhagen, dz. cyt., s. 173–174, reg. 1227.

⁷⁰ Mur był uszkodzony w 1515 r. oraz w 1523 r., zob. C. Grünhagen, dz. cyt., reg. 1269, s. 180, reg. 1314, s. 185.

⁷¹ K.F. Schönwälder, *Die Piasten zum Brieg oder Geschichte der Stadt und des Fürstenthums Brieg*, t. 1, Brieg 1855, s. 324.

⁷² G. Wąs, *Kaspar von Schenkfeld Mysł i działalność do 1534 r.*, „Acta Universitatis Wratislaviensis” 2005, No 2222, Historia 169, s. 88.

10 marca 1524 r., jeden z braci franciszkanów – „szarych mnichów”⁷³, odwołując się do wittenberdzkich tez Lutra, wygłosił pierwsze w dziejach miasta kazanie w duchu reformatorskim⁷⁴. Być może wybór tego dnia tygodnia nie był dziełem przypadku, w czwartki bowiem odbywały się targi i miasto odwiedzały rzesze ludności z okolic. Sprzyjałoby to rozprzestrzenieniu się wieści o wystąpieniu Lutra i głoszonych przez niego hasłach. Mnichem głoszącym w marcu nauki Lutra mógł być franciszkanin Jan z Opawy (Johann von Troppau, Johannes Tropper), choć co do tego nie mamy pewności⁷⁵. Wiemy natomiast, że Johann von Troppau, już jako eks-franciszkanin, 17 lipca 1524 r. wygłosił pierwsze kazanie ewangelickie w kościele farnym pw. św. Mikołaja⁷⁶. Zauważalny w całym Kościele stopniowy proces odchodzenia od stanu zakonnego dotknął wkrótce klasztor brzeski. Z informacji z 15 maja 1526 r. – tj. z dnia, w którym obchodzono uroczystość Bożego Ciała, wiemy, iż Franz, były kaznodzieja z klasztoru „dolnego”, a zatem kaznodzieja franciszkański, porzuciwszy zakon, jako ewangelicki proboszcz kościoła w Małujowicach poślubił służącą Hansa Stenzela⁷⁷. Ostatni zakonnik opuścił brzeski konwikt w 1527 r.⁷⁸ Nieużytkowany kościół i klasztor w ciągu następnych lat podupadły. 27 marca 1530 r. zawaliła się część murów klasztoru minorytów przy młynie i do 7 maja została, na koszt rady, odbudowana przez mistrza Lorenza Thumbergera⁷⁹. Ostatecznie książę legnicko-brzeski Fryderyk II przejął pofranciszkańskie obiekty jako znajdujące się na obszarze domeny książęcej. W 1537 r. w części z nich ulokowano dawny dwór św. Antoniego, w którym od ok. 1314 r. do 1494 r. funkcjonował szpital⁸⁰. 31 października 1557 r., za sprawą księcia Jerzego II, zabudowania pofranciszkańskie ofiarowane zostały miastu z przeznaczaniem na plac budowlany,

⁷³ Sformułowanie „szary mnich” pojawiło się w dokumencie z 1524 r.: 1524, 10 März. *Brieg. Ein grauer Mönch des Franziskanerorden beginnt evangelisch zu predigen in des Fürsten Gegenwart*; zob. C. Grünhagen, dz. cyt., s. 186, reg. 1320.

⁷⁴ Tamże. Znajduje się tu informacja, że monografista kościoła św. Mikołaja Koch odnotowuje nieobecność tego dnia księcia Fryderyka II w mieście. Uwaga ta nie ma większego znaczenia. Można jednak zadać sobie pytanie, czy osoby franciszkanina – głoszącego tezy Lutra, nie można wiązać z księciem? Wszak Fryderyk II rok wcześniej – w 1523 r. wydał zgodę na głoszenie kazań protestanckich. Być może społeczeństwo miasta nie było zbyt chętne na przyjęcie nowości z Wittenbergi. Posłużono się zatem kaznodzieją wywodzącym się z zakonu, który zawsze cieszył się dobrą opinią wśród brzeskich mieszczan. Jako mało prawdopodobną można uznać tezę, że już w 1523 r. w kościele Piotra i Pawła głoszone były tezy Lutra; zob. R. Scholz, *Einführung der Reformation in Fürstentum Brieg*, Brieg 1934, s. 30.

⁷⁵ Schönwalder określa go jako czarnego kaznodzieję franciszkanina, ucznia Marcina Lutra, zob. K.F. Schönwalder, *Die Piasten zum Brieger oder Geschichte der Stadt u. des Fürstenthums Brieg*, t. 2, Brieg 1855, s. 40. W ostatnich badaniach wysuwa się tezę, że Troppauer mógł być augustianinem.

⁷⁶ C. Grünhagen, dz. cyt., s. 181, reg. 1322.

⁷⁷ Tamże, s. 187, reg. 1333; por. K.F. Schönwalder, dz. cyt., s. 41.

⁷⁸ C. Grünhagen, dz. cyt., s. 187, reg. 1336.

⁷⁹ Tamże, s. 190, reg. 1354.

⁸⁰ AP Opole, AmB, sygn. 2584, k. 2.

zaś kościół z przeznaczeniem na arsenał⁸¹. W miarę upływu czasu mieszczanie, za przyzwoleniem władz miejskich, zaczęli rozbierać zabudowania klasztorne. W ich miejscu powstał nowy kwartał zabudowy – tzw. Nowe Miasto. Szczęśliwym trafem nie wszystkie zabudowania klasztorne zostały rozebrane. Z dużą dozą prawdopodobieństwa można stwierdzić, że przysłużyły się temu, sięgające czasów średniowiecza, dobre relacje pomiędzy franciszkanami a antonianami, o czym była mowa wcześniej. Udostępnienie przez franciszkanów części należącej do nich zabudowań na szpital możemy wiązać z adnotacją z 1537 r., w kontekście przejęcia przez księcia brzeskiego Fryderyka II pofranciszkańskich obiektów znajdujących się na obszarze domeny książęcej. Prawdopodobnie funkcja szpitala/przytułku przetrwała w rzeczonyj lokalizacji także po śmierci ostatniego z braci antonianów na początku lat czterdziestych XVI w. Znamienne jest bowiem to, iż po spaleniu w okresie wojny trzydziestoletniej, 26 stycznia 1634 r.⁸², szpitala i kościółka św. Jerzego, zlokalizowanego na prawym brzegu Odry, jego funkcje, tj. funkcje szpitalne, ulokowano właśnie w kamienicach pod dzisiejszymi numerami plac Młynów 7–8, w których partery zachowały średniowieczne wnętrza. Taka ciągłość funkcji jest bardzo prawdopodobna – ze średniowiecznej zabudowy pozostały tylko obiekty, którym przypisano funkcje prospołeczne, pozostałe poddano rozbiórce⁸³. Mimo licznych prac budowlanych i rozbiórkowych w parterze domów przy placu Młynów, pod numerami od 7 do 10, do dziś znajdują się relikty dawnego klasztoru, w tym zachowane pomieszczenia przykryte sklepieniami krzyżowo-żebrowymi, a w obrębie kamienicy plac Młynów 7 bogato dekorowany kamienny wspornik, z motywem winnej latorośli, będący elementem nieistniejącego sklepienia krzyżowo-żebrowego. Jego lokalizacja świadczy o tym, że przynależał do wysokiego i bardziej reprezentacyjnego wnętrza niż te, które zachowały się m.in. w kamienicy pod adresem plac Młynów 8–9⁸⁴.

⁸¹ Jerzy książę legnicko-brzeski zatwierdza burmistrzowi, rajcom i całej gminie miasta Brzeg zapis dotyczący kościoła na ul. Młyńskiej, dokument spisany 31 października 1557 r.; AP Opole, AmB, sygn. 136 (il. 4). Dokument ten znany jest z kopii w myśl zapisu, której Jerzy II przekazuje dawne obiekty klasztorne pod zarząd Burmistrza i Rady Miejskiej, zob. AP Opole, AmB, tamże, poświadczenie dokumentu z 31 października 1557 r., AP Opole, AmB, sygn. 137 oraz z odpisu sporządzonego w II połowie XVIII w.

⁸² K.F. Schönwalder, *Die Piasten zum Brieg oder Geschichte der Stadt u. des Fürstenthums Brieg*, t. 3, Brieg 1856, t. 3, s. 109.

⁸³ Na planie miasta z ok. 1798 r., z poprawkami naniesionymi w 1820 r., pomieszczenia, będące niegdyś częścią klasztoru franciszkanów, opisywane są jako szpital św. Jerzego (*Hospital ad St. Georgium*). Jeszcze do lat pięćdziesiątych XX w. zachowały się pozostałości murów skrzydła klasztornego uwiecznione na fotografii siedziby brzeskiej straży pożarnej, na której, w otwartych drzwiach remizy, widać charakterystyczne ostrołuczne arkady. Inwentaryzacja z 1953 r. wymienia duże partie murów gotyckich. Gotycka struktura murów zachowała się także w budynku przy placu Młynów 7.

⁸⁴ J. Skarbak, dz. cyt. W lipcu 2021 r. dr hab. inż. Andrzej Legendziewicz prowadził badania architektoniczne wnętrza kamienicy i relikwów klasztoru zlokalizowanych przy placu Młynów 7 r. W świetle oględzin i analiz wnętrza, w budynku, będącym pierwotnie częścią północnego skrzydła

W 1573 r. franciszkanie podjęły próbę powrotu do miasta. Cesarz Maksymilian pismem z 26 lutego tego roku zezwolił na utworzenie w Brzegu klasztoru braci mniejszych⁸⁵. Do założenia konwiktu jednak nie doszło, mimo że protestancki książę brzeski Jerzy II ustosunkował się do tego aktu przychylnie, przeznaczając nawet zakonnikom działkę pod budowę klasztoru⁸⁶. Powyższy fakt dowodzi, że przebudowa kościoła na arsenał oraz rozbiórka dawnych zabudowań klasztornych była już zaawansowana, skoro zaproponowano im działkę na budowę.

Przebudowa kościoła na arsenał

Kościół św. św. Piotra i Pawła przebudowano na arsenał miejski. Zadanie to powierzono warsztatowi Parrów – włoskich architektów działających w Brzegu. Przebudowa świątyni polegała m.in. na nadbudowaniu jednej kondygnacji nad nawą południową korpusu i przykryciu całości jednym dachem namiotowym. Fasada zachodnia otrzymała formę jednoszczytową, ze szczytem zdobionym spływami wolutowymi (il. 5). Szczyt wschodni nawy pozostawiono w formie trójkątnej. Nawę główną podzielono, wprowadzając drewnianą konstrukcję kondygnacji obejmującej całą przestrzeń wnętrza, wspartą na filarach międzynawowych oraz słupach podtrzymujących konstrukcję w połowie szerokości dawnej nawy głównej⁸⁷. We wschodniej części ściany południowej nawy południowej przebito otwór wejściowy zaopatrzony w kostkowe obramienie. Wykonano nowe, drewniane posadzki, podnosząc ich poziom, a do zasypu wykorzystując gruz rozbiórkowy. Zamurowano łuk tęczyowy, przy okazji likwidując gotyckie lektorium. Wnętrze korpusu nawowego pobielono, zaś żebra gotyckiego sklepienia pomalowano na kolor piaskowo-żółty, z podziałem imitującym ciosy kamienne. Prezbiterium pozbawione zostało sklepień. Przestrzeń jego wnętrza podzielono na trzy kondygnacje. Gotyckie otwory okienne prezbiterium oraz nawy zostały zamurowane. W ich osiach wprowadzono prostokątne okna odpowiadające poziomom kondygnacji. Elewacje zewnętrzne pokryte zostały tynkami, dekorowanymi sgraffitem w formie kopert półdiamentowych⁸⁸. Być może już wówczas otoczono obiekt pierwszym murem,

klasztoru, znajdował się pierwotnie refektarz. Wysokość wnętrza, przykrytego dwoma połami sklepienia krzyżowo-żebrowego, wynosiła ok. 6,5 m. Jednym z elementów dekoracji wnętrza jest jedna zachowana oraz druga – położona po przeciwległej stronie pierwotnego założenia, skuta konsola. Zachowany element posiada dekorację z motywem winnej latorośli (il. 6).

⁸⁵ AP Op AmB, sygn. 200, kopia dokumentu datowanego na 26 II 1573 r.,

⁸⁶ Tamże.

⁸⁷ Zlikwidowano je wraz z rozbiórką kondygnacji w 1930 r.; zob. AP OP AmB, sygn. 9796 – rzut parteru z naniesionymi uwagami dotyczącymi likwidacji wsporników.

⁸⁸ T. Chrzanowski, M. Kornecki, M. Zlat, *Katalog zabytków sztuki w Polsce*, t. VII: *Województwo opolskie*, z. 1: *Powiat Brzeski*, Warszawa 1961, s. 9–10.

zarejestrowanym na osiemnastowiecznych rysunkach Friedricha Bernharda Werhnera, zaopatrzonemu w dwie dekoracyjne furty od zachodu oraz od południa.

Z roku 1579 pochodzi informacja o pożarze, jaki wybuchł w arsenale – dawnym kościele franciszkanów⁸⁹. Nie znamy rozmiaru pożaru. Obiekt wkrótce miał się stać własnością księżęcą. Dnia 23 kwietnia 1582 r. rajcy miejscy, w zamian za prawa do brzeskiego kościoła pw. św. Mikołaja, przekazali arsenał, czyli dawny kościół świętych Piotra i Pawła, na własność księcia Jerzego II⁹⁰. W dokumencie tym jest mowa o przekazaniu kościoła przebudowanego już na zbrojownię⁹¹. W XVII wieku kronikarz śląski F. Lucae odnotował, iż już po 1566 r., a więc w czasie zagrożenia związanego z ekspansją turecką, książę Jerzy II wywiesił w zbrojowni „[...] sztandary, które ze sobą na wojnie przez swoje jednostki zdobyte przywiózł”⁹².

W 1619 r., podczas wielkiego pożaru miasta, w którym spłonęło 300 domów, szczególną troską objęto ratusz oraz rzeczony arsenał, skoro przekazy mówiły o tym, że uratowano te dwa obiekty przed ogniem⁹³. W 1653 r. obok zbrojowni księżęcej cesarz Ferdynand III Habsburg kazał wybudować małą zbrojownię królewską i wyznaczył do jej nadzorowania kapitana z czterema konstablami⁹⁴. W kolejnych latach kompleks dawnego kościoła oraz budynków towarzyszących funkcjonował jako arsenał książęcy i cesarski⁹⁵. Wiadomo, że do 1675 r.,

⁸⁹ Zob. C.F.E. Fischer, C.F. Stuckarf, *Geschichte der Städte Schlesiens mit Abbildungen*, t. 1, Schweidnitz 1823, s. 156.

⁹⁰ Burmistrz i rajcowie miasta Brzegu potwierdzają zgodność z oryginałem kopii dokumentu ks. Jerzego II (1582, 23 IV, Brieg), w którym poświadcza on, że burmistrz i rajcy przekazali mu klasztor pofranciszkański, przebudowany na zbrojownię oraz odstąpili mu tereny pomiędzy miejscowościami: Neidberg i Mała Lubsza dla rozszerzenia „unseres Thier garthens” w zamian za prawo patronatu nad kościołem św. Mikołaja w Brzegu, 3 łany w Brzeskiej Wsi, 1685, 15.III. Brieg – data z widimusa tego dokumentu AP Opole, AmB, sygn. 401; Vidimus, w którym burmistrz i rada miasta Brzegu transumują dokument Jerzego II, ks. legnicko-brzeskiego z dn. 23.IV.1582 r., dotyczący przekazania prawa patronatu nad kościołem miejskim pw. św. Mikołaja, ze strony Jerzego oraz przebudowy klasztoru franciszkanów na zbrojownię i kawałka lasu dla zorganizowania zagrody dla bydła, 1685, 15.III. AP Op AmB, sygn. 402, sygn. 152, dokument znany z odpisu wykonanego 15 marca 1685 r.; zob. też: *Herzog Georg II. tritt den Kreuzhofunddas Pfarrlehen der Brieger Nikolai kirche gegen Rückgabe des Zeughauses ab.*, „Briegische Heimatblätter” 1926, Nr. 1, s. 2.

⁹¹ Lucae odnotowuje, że to Jerzy II w roku 1579; zob. F. Lucae, *Schlesiens Curieuse Denckwürdigkeiten oder Vollkommene Chronica von Ober und Nider Schlesien*, Frankfurt am Main 1689, s. 1394.

⁹² F. Lucae, dz. cyt., s. 1459 (pisząc o męstwie księcia wspomina, że w zbrojowni można było zobaczyć *Die Fahnen welche er mit sich zu Felde bey seinen Trouppengefuhrrett*).

⁹³ K.F. Schönwalder, *Die Piasten zum Brieg oder Geschichte der Stadt u. des Fürstenthums Brieg*, t. 3, Brieg 1856, s. 30.

⁹⁴ K.F. Schönwälder, *Geschichtliche Ortsnachrichten von Brieg und seinen Umgebungen*, Teil 2: *Befestigung der Stadt. Schloß- und Stifts-Platz*, Brieg 1847, s. 25.

⁹⁵ W okresie wojny polsko-szwedzkiej, tj. około 1655 r. wspomina się o funkcjonowaniu w mieście obok arsenału książęcego również arsenału cesarskiego (*Damals wurde in Brieg neben fürstlichen*

a więc do śmierci ostatniego przedstawiciela brzeskiej linii książęcej, w zbrojowni przechowywano m.in. 73 działa, 108 muszkietów, 381 strzelb śrutowych, 382 pistolety itp.⁹⁶ Zachował się siedemnastowieczny opis wyposażenia arsenału autorstwa Lucego: „Arsenał posiada cztery działa dwa u dołu i dwa u góry. W pierwszym, najniżej stoją duże działa [Kanonnen] wraz ze wszystkim co dla artylerii w pierwszej kolejności gotowe być musi, jak moździerze, kule i tym podobne zapasy. Po stronie muru znajduje się również wielka ilość ryszstunku do wyekwipowania piechoty. W drugiej części, która wcześniej chórem zwana była, znajdują się mniejsze działa żelazne [...]”⁹⁷. W arsenale gromadzone były również zapasy amunicji i prochu⁹⁸. Na drugiej kondygnacji korpusu ustawione były w rzędach kopie turniejowe, broń biała i lżejszy ryszstunek, podwójne siekiery, halabardy, piki i inne „rarytasy uzbrojenia” (il. 7, 8). Na wyższych kondygnacjach dawnej części prezbiterialnej i na strychach nad korpusem nawowym gromadzone były również zapasy żywności. W wieku XVII i XVIII odbyły się dalsze przebudowy kościoła. Około 1689 r. obiekt otoczono wysokim murem. W miejscu dawnych zabudowań klasztornych wciąż jeszcze znajdowały się ruiny klasztoru⁹⁹.

Stan techniczny obiektów wymagał stałych napraw w celu utrzymania obiektu w należytej kondycji. Pierwsze prace remontowe zapoczątkowano w 1701 r.¹⁰⁰ Prace murarskie i ciesielskie, obejmujące mały i duży arsenał ukończono 5 kwietnia 1702 r. Kosztowały 599 florenów i 45 srebrne grosze¹⁰¹. Z uwagi jednak na zły stan techniczny podłóg i ogólnie wnętrza arsenału podjęto decyzję o przeprowadzeniu kompleksowego remontu obiektu. Modernizację rozpoczętą w 1719 r. ukończono 2 października 1722 r. (il. 9). Wymieniono wówczas posadzki obu części, tj. tzw. małego i dużego arsenału, wykonano nadbudowę dawnej nawy

auch keiserlichen Zueughaus). Oba budynki traktowano jako kompleks arsenału. Inwestycja z 1653 r. tłumaczy, dlaczego w dokumentach z początku XVIII w. opisuje się prace przy „dużym” i „małym” arsenale (*Gros und klein Zeughaus*). Oba obiekty stały obok siebie. W świetle zachowanej ikonografii arsenalem cesarskim mógł być budynek stojący przy południowej ścianie dawnego korpusu nawowego kościoła, widoczny m.in. na rysunku Wernhera; por. K.F. Schönwalder, *Die Piasten*, s. 160; K.F. Schönwalder, *Geschichtliche Ortsnachrichten*, tamże, zob. AP Wrocław Księstwo Brzeskie, sygn. 82/1/0/6/117.

⁹⁶ F. Lucae, dz. cyt.

⁹⁷ Tamże, s. 1380.

⁹⁸ O przeniesieniu prochu do arsenału w uszkodzonej 21 maja 1588 r. wieży prochowej wspomina m.in. Schönwalder; zob. K.F. Schönwalder, *Die Piasten zum Brieger oder Geschichte der Stadt u. des Fürstenthums Brieg*, t. 2, Brieg 1855, s. 191.

⁹⁹ F. Lucae odnotowuje: *Hinter der Kirche steht man noch die Rudere der eingefallenen Kloster Mauern*; zob. F. Lucae, dz. cyt., s. 1394. Na dziedzińcu powstałym pomiędzy murem a dawnym kościołem wzniesiono warsztaty i wartownię.

¹⁰⁰ AP Wrocław, Księstwo Brzeskie, sygn. 82/1/0/6/117, k. 1–2.

¹⁰¹ Tamże, k. 29.

południowej korpusu, założono nowe tynki wewnętrzne i zewnętrzne¹⁰². Wykonano nowy mur otaczający obiekt. Koszt remontu dużego arsenału wyniósł 1576 florenów i 24 srebrne grosze, małego arsenału – 710 florenów i 33 srebrne grosze, wykonanie dodatkowego mieszkania – 597 florenów i 57 srebrnych groszy, zaś postawienie muru okalającego kompleks – 159 florenów. Całość wyniosła 3073 floreny i 54 srebrne grosze¹⁰³. Widok arsenału po remoncie zarejestrował F.B. Wernher na perspektywicznych widokach miasta i rysunkach umieszczonych w „Topographia oder Prodromus Delineati Principatus Lignicensis Bregensis et Wolaviensis”¹⁰⁴. Przepuszczalnie na przełomie XVIII i XIX w. obniżono zachodnią ścianę szczytową – poprzez ścięcie dotychczasowego, widocznego na rysunkach F.B. Wernhera, renesansowego szczytu, dekorowanego spływami wolutowymi¹⁰⁵. Od strony zachodniej dach otrzymał formę dachu naczółkowego. W czerwcu 1844 r. miała miejsce przebudowa wieży¹⁰⁶ (il. 10). Wieżę obniżono, zaś czterospadowy, gotycki hełm zastąpiono dwuspadowym dachem siodłowym, osadzonym na utworzonych, trójkątnych szczytach wschodnim i zachodnim. Przebudowom poddawane były, począwszy od wieku XVI do początku wieku XX, pozostałości dawnych zabudowań klasztornych. Obiekty nadbudowywano i przebudowywano, nadając im z czasem, w większości przypadków szatę kamienic mieszczańskich z charakterystycznymi dla nich detalami architektonicznymi, ukrywającymi ich funkcję klasztoru. Do 1742 r. arsenał obok zaopatrzonego w kamzaty bastionu zamkowego był jednym z dwóch głównych miejsc, w którym przechowywany był proch artyleryjski¹⁰⁷. W okresie I wojny śląskiej (1740–1742)

¹⁰² H. Hofmann, *Katolische Kirche der Stadt Brieg*, Breslau 1935, s. 38. Data 1722 r. umieszczona na elewacji południowej korpusu nawowego widoczna jest na archiwalnej fotografii obiektu wykonanej przed 1930 r.; zob. Herder Institut Marburg, Bildkatalog, MinoritenkircheBrieg, sygn. 201477.

¹⁰³ AP Wrocław, Księstwo Brzeskie, sygn. 82/1/0/6/117, k. 195.

¹⁰⁴ F.B. Wernher, „Topographia oder Prodromus Delineati Principatus Lignicensis Bregensis et Wolaviensis”, t. 2, 1750; widoki umieszczone zostały na kartach 143 i 148, arsenałowi poświęcony jest również rysunek umieszczony wraz z gimnazjum na karcie 159.

¹⁰⁵ T. Chrzanowski i in., dz. cyt. Rysunki Wernhera powstałe około połowy XVIII w. przedstawiają dawny kościół jeszcze ze szczytem zachodnim dekorowanym spływami wolutowymi, w miejscu zabudowań klasztornych widać rząd kamienic mieszczańskich z trójkątnymi szczytami; zob. F.B. Wernher, „Topographia oder Prodromus Delineati Silesiae”, 1755, sygnatura rysunku 0311 „a”; por. J. Skarbek, „Kamienice mieszczańskie z pozostałościami dawnego klasztoru franciszkanów Brzeg, pl. Młynów”, Ośrodek Dokumentacji Zabytków w Warszawie, Karta Ewidencji Zabytków i Budownictwa, Wojewódzki Konserwator Zabytków – Opole.

¹⁰⁶ E. Günter, *Illustrierer Führer durch Brieg*, Brieg 1929, s. 105.

¹⁰⁷ K. Bimler, *Die Schlesischen Massiven Wehrbauten. Band 2. Fürstentum Brieg. Kreise Brieg – Ohlau – Strehlen*, Breslau 1941, s. 38. W kamzatach Bastionu Zamkowego znajdowało się tzw. laboratorium, proch magazynowano również w trzech starych wieżach miejskich – przy Bramie Małujowickiej, na tyłach Bastionu Starobrzeskiego oraz w jednej z wież przy Furcie Młyńskiej; zob. G. Podruczny, *Twierdza Brzeg w okresie fryderycjańskim*, [w:] *Wokół bitwy pod Małujowicami. Studia z dziejów XVIII-wiecznego*

Brzeg stał się jednym z pierwszych celów działań militarnych wojsk pruskich, które podeszły pod miasto już 10 stycznia 1741 r. Od 25 stycznia rozpoczęła się blokada twierdzy. Zanim to nastąpiło, w grudniu 1740 r. załoga austriacka została wzmocniona, uzyskując stan 2000 żołnierzy¹⁰⁸. Do miasta sprowadzono też ponad 10 ton prochu z Głogowa, który prawdopodobnie został rozlokowany w miejscach do tego przeznaczonych, czyli także w arsenale. Arsenał był jedynym obiektem o charakterze militarnym wewnątrz miasta. Pozostałe elementy funkcjonalne twierdzy, w tym kazamaty, funkcjonowały w ramach zewnętrznego systemu fortyfikacji. Oprócz zapasu prochu pod koniec grudnia 1740 r. do twierdzy ściągnięto też dodatkowe działa z Namysłowa¹⁰⁹. Przygotowanie do obrony pozwalało na zaspokojenie potrzeb nie tylko twierdzy, lecz również operującej na Śląsku armii austriackiej. Po bitwie pod Małujowicami, która miała miejsce 10 kwietnia 1741 r., wojska pruskie rozpoczęły przygotowania do oblężenia zakończone 25 kwietnia. Atak na Brzeg rozpoczął się w nocy z 27 na 28 kwietnia. Twierdza została poddana 4 maja po intensywnym ostrzale artyleryjskim. Rankiem 5 maja usunięto miny założone w trakcie oblężenia, a wojsko pruskie przejęło arsenał, działa, proch i sprzęt strzelecki¹¹⁰. Po zdobyciu miasta uwaga nowych władz koncentrowała się głównie na wzmocnieniu zewnętrznego systemu obronnego. W okresie pruskim w obrębie murów powstały natomiast obiekty zaplecza socjalno-bytowego dla garnizonu. W bezpośrednim sąsiedztwie arsenału powstały pierwsze koszary wzniesione w konstrukcji szkieletowej¹¹¹.

W okresie II wojny śląskiej (1744–1745) oraz w czasie wojny siedmioletniej (1756–1763) twierdza brzeska nie była atakowana. W latach 80. XVIII w. wyburzone zostały drewniane koszary stojące w bezpośrednim sąsiedztwie arsenału, a w ich miejsce wzniesiono jeden z dwóch nowych budynków koszarowych – tzw. małe koszary. Obiekt, zwrócony dziedzińcem w stronę arsenału, wzniesiono prawdopodobnie wg projektu J.M. Pohlmana. Wraz z arsenalem tworzył zwarty kompleks o charakterze militarnym¹¹². Nie mamy szczegółowych informacji dotyczących zbrojowni w czasie oblężenia miasta przez wojska bawarskie w styczniu 1807 r. Twierdza kapitulowała 17 stycznia 1807 r. Dzień wcześniej spisano 17 punktów warunków kapitulacji. W punkcie trzynastym zapisano, że wieczorem

Brzegu i Ziemi Brzeskiej, „Brzeskie Zeszyty Historyczne”, z. 1, red. G. Podruczny, A. Peszko, Brzeg 2017, s. 25.

¹⁰⁸ Zob. G. Podruczny, dz. cyt.

¹⁰⁹ *Die Kriege Friedrichs des Grossen*, Bd. 1. *Der Erste Schlesische Krieg 1740–1742: die Besetzung Schlesiens und die Schlacht bei Mollwitz*, Berlin 1890, s. 280.

¹¹⁰ *Die Kriege Friedrichs des Grossen*, *Der Erste Schlesische Krieg 1740–1742*, Bd. 2 und 3, Berlin 1893, s. 32.

¹¹¹ Zob. G. Podruczny, dz. cyt., s. 39.

¹¹² Małe koszary rozebrane zostały w latach sześćdziesiątych XX wieku.

16 stycznia dwóch wyznaczonych przez księcia Hieronima Bonapartego oficerów sztabowych w towarzystwie oficerów artylerii uda się do miasta, by protokolarnie przejść arsenał i wszystkie obiekty należące do twierdzy¹¹³. Po kapitulacji twierdzy arsenał i koszary, w odróżnieniu od dzieł fortyfikacji zewnętrznej, nie zostały rozebrane.

Na przełomie wieków XIX i XX dawny kościół – arsenał zaczął pełnić funkcję magazynową. Podlegał dowództwie garnizonu miejskiego jako magazyn Landwehry. W 1907 r. dowództwo garnizonu zwróciło się z pytaniem do konserwatora zabytków prowincji dolnośląskiej, czy wyrazi zgodę na rozbiórkę obiektu¹¹⁴. Urząd konserwatorski stanowczo sprzeciwił się tej propozycji. W świetle sprawozdań konserwatora prowincji z lat 1912–1914 władze wojskowe odwołały się do ministerstwa kultury. Minister podtrzymał stanowisko konserwatora prowincji i nie wyraził zgody na rozbiórkę obiektu, podkreślając, że do jego zachowania należy przyłożyć szczególną wagę¹¹⁵. Budynek stał się własnością państwa, jednak jego stan techniczny odbiegał od oczekiwań nowego właściciela. W 1926 r. podjęto decyzję, że budynek ma zostać sprzedany z zastrzeżeniem, że nowym właścicielem ma być „korporacja” publiczna, na której ciążyć będzie obowiązek zachowania nieruchomości dla celów ochrony zabytków¹¹⁶. Rozpoczęto negocjacje z władzami miasta w celu przejęcia obiektu przez administrację Brzegu¹¹⁷. Władze miasta zaproponowały, by w obiekcie urządzić siedzibę miejskiej straży pożarnej. Wobec tych planów konserwator prowincji nie wniósł zastrzeżeń, podobnie jak w odniesieniu do zaproponowanych zmian w przestrzeni nawy korpusu. Ostatecznie właścicielem obiektu stało się miasto. Przystąpiono do adaptacji wnętrza na potrzeby straży pożarnej. Projekt zakładał m.in. rozbiórkę wewnętrznej konstrukcji kondygnacji dzielącej nawę mniej więcej w połowie jej wysokości. Władze konserwatorskie wyraziły na to zgodę, podkreślając, że taki zabieg przyczyni

¹¹³ „Bulletin de la Grande Armée” 1807, nr 53, z 22 stycznia 1807.

¹¹⁴ *Bericht des Provinzial-Konservators der Kunstdenkmäler der Provinz Schlesien über die Tätigkeit vom 1 Januar 1905 bis 31 Dezember 1906*, Breslau 1907; *Bericht des Provinzial-Konservators der Kunstdenkmäler der Provinz Schlesien über die Tätigkeit vom 1. Januar 1913 bis 31. Dezember 1914*, Breslau 1915, s. 20; *Bericht des Provinzial-Konservators der Kunstdenkmäler der Provinz Niederschlesien über die Tätigkeit vom 1 Januar 1925 bis 31 Dezember 1926*, Breslau 1927, s. 28; H. Hoffmann, *Die katholischen Kirchen der Stadt Brieg*, Breslau 1935, s. 9; por. R. Scholz, *Einführung der Reformation im Funstertum Brieg*, Brieg 1934, s. 8, 1906.

¹¹⁵ Bericht des Provinzial-Konservators der Kunstdenkmäler der Provinz Schlesien über die Tätigkeit vom 1. Januar 1913 bis 31. Dezember 1914, Breslau 1915, s. 20.

¹¹⁶ Bericht des Provinzial-Konservators der Kunstdenkmäler der Provinz Niederschlesien über die Tätigkeit vom 1 Januar 1925 bis 31 Dezember 1926, Breslau 1927, s. 28.

¹¹⁷ Bericht des Provinzial-Konservators der Kunstdenkmäler der Provinz Niederschlesien über die Tätigkeit vom 1 Januar 1927 bis 31 Dezember 1929, Breslau 1930, s. 19.

się wręcz do wzmocnienia efektu przestrzennego nawy głównej¹¹⁸. W 1930 r. przystąpiono do projektowania adaptacji wnętrza¹¹⁹ (il. 11–14). Zaplanowano m.in. rozbiórkę drewnianej kondygnacji wewnętrznej, nowe bramy wjazdowe od strony dawnego prezbiterium i od strony zachodniej, we wnętrzu miały stanąć konstrukcje ćwiczebnych wież strażackich. W dawnej nawie południowej korpusu pozostawiono podział kondygnacji z wprowadzeniem podziału przestrzeni pod nowo powstałą „emporą”. Na początku 1931 r. przygotowano projekt instalacyjny sieci przeciwpożarowej, energetycznej i instalacji sanitarnych¹²⁰. Inwestycję ukończono 20 czerwca 1931 r.¹²¹ Uroczystego otwarcia nowej siedziby miejskiej straży pożarnej dokonano 31 czerwca 1931 r. (il. 15–17). Rozpoczął się nowy etap w dziejach dawnego kościoła¹²². W latach trzydziestych na ścianie wschodniej korpusu nawowego wmurowana została tablica pamiątkowa poświęcona siedmiu brzeskim strażakom, którzy polegli na frontach I wojny światowej¹²³. W okresie wojny funkcja siedziby straży została utrzymana. W 1940 r. przygotowano projekty, a w latach 1941–1942 w dawnej nawie południowej wykonano żelbetonowy schron przeciwlotniczy¹²⁴. Ostatnim ważnym wydarzeniem w dziejach budowlanej była noc 19 stycznia 1945 r. W dawnym kościele zgromadzono zapasy amunicji i paliwa oraz zorganizowano nocleg dla 800 członków *Volkssturmu*, zwerbowanych do obrony Brzegu przed wojskami sowieckimi¹²⁵.

¹¹⁸ Bericht des Provinzial-Konservators der Kunstdenkmäler der Provinz Niederschlesien über die Tätigkeit vom 1 Januar 1930 bis 31 Dezember 1931, Breslau 1931, s. 24.

¹¹⁹ AP Opole, AmB, Ehemalige Zeughaus. Erdgeschoss, sygn. 9796, Ehemalige Zeughaus. Erdgeschoss, sygn. 11338; Einrichtung eines Feuerwehr- und Gerätehauses im früher Zeughaus an der Mühlstrasse, sygn. 11339; Ehemalige Zeughaus, sygn. 11340.

¹²⁰ AP Opole, AmB, sygn. 9760, Bewehrungsplan gegen Drillierung für die Deckenplatte des Luftschutzkellers im Feuerwehrhause zu Brieg, sygn. 12506; Bewehrungsplan für die Deckenplatte des Luftschutzkellers des Feuerwehrhauses zu Brieg, sygn. 11329.

¹²¹ W. Tscheschner, *Das Feuerlöschwesen der Stadt Brieg in alter und neuen Zeit*; [w:] Festschrift zum 31 Provinzial-Feuerwehrtag in Brieg am 27. und 28. Juni 1931, Brieg 1931, s. 27. Za udostępnienie materiału autor dziękuje dr. Romualdowi Nowakowi.

¹²² H. Hoffmann, *Die katholischen Kirchen der Stadt Brieg*, Breslau 1935, s. 9; por. R. Scholz, *Einführung der Reformation im Funstertum Brieg*, Brieg 1934, s. 8.

¹²³ Tablica zawiera chronologiczny (według daty śmierci) imienny wykaz członków straży pożarnej z podaniem wykonywanego przez strażaków zawodu, daty i miejsca urodzin, daty i miejsca śmierci oraz przynależność do służby wojskowej.

¹²⁴ AP Opole, AmB, Bewehrungsplan gegen Drillierung für die Deckenplatte des Luftschutzkellers im Feuerwehrhause zu Brieg, sygn. 9994.

¹²⁵ Dnia 19 stycznia 1945 r. powołano w Brzegu oddziały *Volkssturmu*, pod dowództwem inspektora policji Hanuscheka. Zbiórka odbyła się o godzinie 22.00 w lokalu Bergel, przy dzisiejszej ul. Piastowskiej. O północy wszyscy mężczyźni do 60. roku życia mieli się spotkać na Stiftplatz (obecnie Plac Moniuszki). Około godziny 3 w nocy zakwaterowano ich w dawnym kościele minorytów przy Placu Młynów. Pozostali tam do 23 stycznia, czyli do dnia rozpoczęcia sowieckiego szturm na Brzeg; „[...] w siedzibie straży pożarnej (kościół minorytów) znajdowało się dość dużo amunicji (granatów ręcznych i Panzerfaustów),

Po zakończeniu działań wojennych zabudowania przy placu Młynów stały opustoszałe i w części zniszczone. W roku 1946 dawny kościół przeznaczono na magazyn towarowy. Mimo zniszczeń, w przylegających do kościoła kamienicach, zachowały się pozostałości przebudowanych zabudowań klasztornych. Niezabezpieczone po wojnie ulegały dekapitalizacji. Uszkodzone, niezabezpieczone mury budynków niszczały pod wpływem działania niekorzystnych warunków zewnętrznych. Ich część, najbardziej zniszczona w 1945 r., czyli np. trakt tylny kamienicy przy placu Młynów 8, posiadającej liczne jeszcze ślady średniowiecznego klasztoru, została rozebrana, mimo wyraźnych sugestii dotyczących konieczności jej zabezpieczenia¹²⁶. Rozebrane zostały także części zabudowy związane z funkcjonującą w okresie międzywojennym siedzibą straży pożarnej, zawierające m.in. gotyckie arkady dawnych krużganków.

W latach pięćdziesiątych XX w. we wnioskach do planu zagospodarowania przestrzennego Brzegu, zaproponowano odbudowę kompleksu klasztornego i kościoła minorytów jako bardzo ważnego zespołu zabudowy, stawianego na równi z kompleksem zamkowym i ratuszem, z towarzyszącym mu blokiem śródrynkowym¹²⁷. Od połowy XX w. kościół użytkowany był jako magazyn Spółdzielni Rolniczej, a następnie sklepu meblowego. Stan ten utrzymywał się do ostatniej dekady XX wieku. W odbudowanych w latach 60. XX w. pomieszczeniach wymienianych kilkakrotnie kamienic pomieszczono zakłady usługowe, zaś w latach 80. adaptowano je na warsztaty Zespołu Szkół Przemysłu Odzieżowego. Wprowadzone w wyniku kolejnych adaptacji podziały przestrzeni pomieszczeń zakłóciły harmonię wnętrza, przykrytych sklepieniami krzyżowo-żebrowymi¹²⁸. Na południowej ścianie kamienicy przy placu Młynów 7 widoczne są fragmenty

zmagazynowanych tam również było 1000 litrów paliwa”; zob. G. Hanuschek, *Die letzten Tage von Brieg*, „Briegische Briefe”, R. I, nr 1, Lüdersen 1947, s. 3.

¹²⁶ „Z rozebranego klasztoru minorytów pozostał mur w bloku pomiędzy placem Młyńskim a Małymi Koszarami oraz od strony placu Młyńskiego ciąg sklepień krzyżowych i żebrowych”; zob. S. Niemierko, Wnioski do planu rozbiórkowego porządkowego zabytkowego śródmieścia, [w:] W. Dziewulski, S. Gólachowski, S. Niemierko, Studium historyczno-urbanistyczne do planu zagospodarowania przestrzennego miasta – dzieje, katalog zabytków, wnioski konserwatorskie, mps ROŚiOSK, Wrocław 1955, s. 40.

¹²⁷ „Ze względu na zachowane wartości architektoniczne należałoby odbudować częściowo dawne zabudowania klasztorne i wirydarz ze sklepieniami [...]. W odbudowie zostaną wykorzystane i włączone zachowane mury gotyckie. Powinno być odbudowane skrzydło zabudowań naprzeciw Małych Koszar. [...] to budynek, który może być wykorzystany i da odpowiednie zamknięcie tej strony placu. Do zespołu można włączyć budynki: Plac Młyński 7, 8 oraz budynek na ich zapleczu – i w ten sposób wytworzony zespół przeznaczyć np. na szkołę zawodową odpowiedniego typu. Domki przy kościele minorytów należy odbudować. Małe Koszary – obok powyższego zespołu należałoby wykorzystać na internat.”; zob. S. Niemierko, Studium historyczno-urbanistyczne..., s. 10.

¹²⁸ Zob. J. Skarbek, A. Peszko, Rozpoznanie historyczno-architektoniczne dwóch kamienic mieszkańskich tworzących współcześnie budynek mieszkalny przy placu Młynów 8 w Brzegu, mps archiwum Wojewódzkiego Urzędu Ochrony Zabytków w Opolu 2020, s. 4.

kamieniarki przyziemia dawnego klasztoru, podobnie jak i płaszczyzny murów o gotyckim wątku ceglanym.

W latach 70. XX w. wrocławscy franciszkanie zainteresowani byli przejęciem dawnego kościoła klasztornego dla celów sakralnych. Nie uzyskawszy wsparcia ze strony kurii wrocławskiej, starania zawiesili¹²⁹. Starania o przejęcie obiektu czynił również ówczesny dziekan ks. Kazimierz Makarski. Obiekt ostatecznie znalazł się w gestii Przedsiębiorstwa Handlu Opałem i Materiałami Budowlanymi z Opola. W skutek wieloletnich zaniedbań i braku zdecydowanych przedsięwzięć, mających na celu zabezpieczenie obiektu, użytkownik ten doprowadził obiekt do stanu „śmierci technicznej”.

Na początku lat 90. XX w. zauważalne były pęknięcia ścian wieży. Działania, jakie podjęło brzeskie Towarzystwo Opieki nad Zabytkami, nie doprowadziły do rozpoczęcia prac zabezpieczających przy obiekcie. Wielka powódź z 1997 r. przypięczętowała los świątyni. Dwa miesiące po powodzi, 14 września 1997 r., runęła wieża kościoła, której stabilność została zachwiana gwałtownym podniesieniem się, a później obniżeniem poziomu wód gruntowych. Szczęściem w nieszczęściu było to, że upadek wieży nastąpił w kierunku wschodnim (il. 18). Zniszczeniu uległa część szczytowa wieży, więźby dachowej prezbiterium oraz fragment murów prezbiterium przylegających do wieży. Ocalały natomiast sklepienia sieciowe korpusu nawy – najcenniejsza część w bryle kościoła. Przeprowadzone po 1997 r. badania stwierdziły niebezpieczeństwo zawalenia się szczytu wschodniego nawy. Skarb Państwa przekazał budynek dawnego kościoła w administrację Starostwa Powiatowego w Brzegu. Na mocy porozumienia pomiędzy Skarbem Państwa, który reprezentowało Starostwo Powiatowe w Brzegu, Gminą Brzeg oraz Kurią Archidiecezjalną we Wrocławiu 28.10.2003 r. obiekt stał się własnością Archidiecezji Wrocławskiej. Prace badawcze nad świątynią przeprowadzono w latach 2002–2003, w 2004 r. oraz w 2010 r. Jeszcze w sierpniu 2002 r., dzięki powołanemu Stowarzyszeniu na rzecz Ratowania Kościoła Pofranciszkańskiego w Brzegu, rozpoczęły się pierwsze prace zabezpieczające przy obiekcie. W trakcie prac związanych z usunięciem pozostałości po zawalonej wieży wśród gruzu odnalezione zostały wczesnogotyckie, pochodzące zapewne z połowy XIII w., ceramiczne kształtki portalu o profilu grubego wałka, pochodzące również z tego okresu kształtki lasek maswerków oraz czternastowieczne kamienne żebra sklepienia. W wyniku badań prowadzonych m.in. przez Czesława Lasotę oraz Andrzeja Legendziewicza udało się ustalić chronologię powstania budynku oraz jego formy, w tym czternastowieczną formę dachu pogrążonego. Spod warstwy tynków odsłonięte zostały znaczne płaszczyzny polichromii żeber sklepienia imitujących kamień jako materiał budowlany, z którego zostały sporządzone sklepienia oraz

¹²⁹ Prawdopodobnie kuria przeciwna była powstaniu nowej struktury parafialnej w części staromiejskiej Brzegu, na terenie istniejących dwóch parafii Podwyższenia Krzyża Świętego i parafii św. Mikołaja.



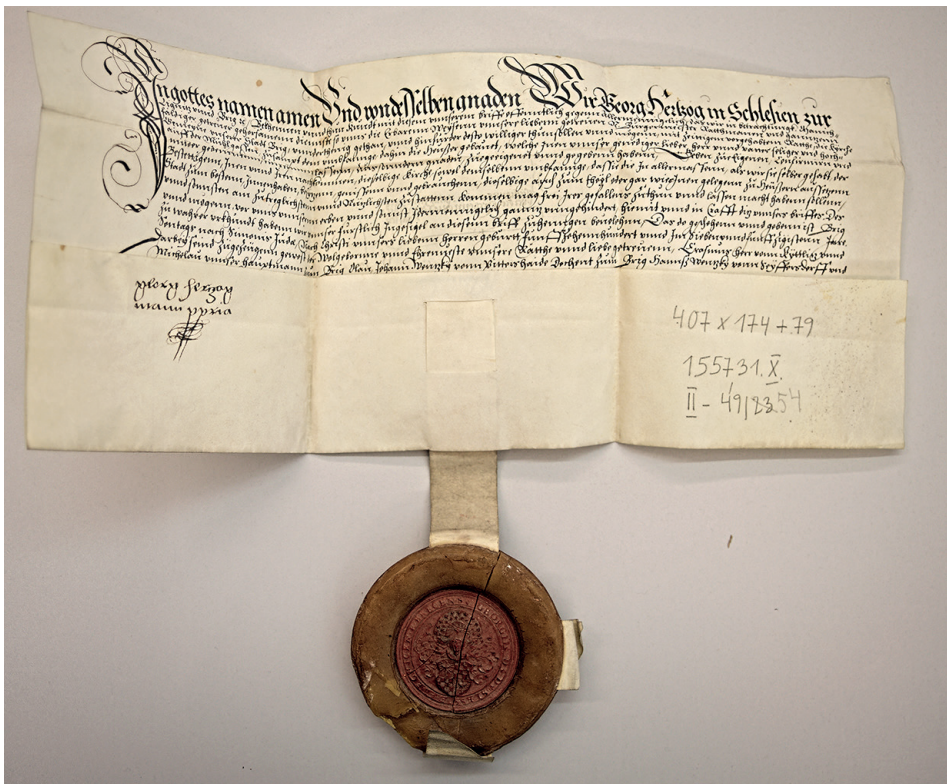
Il 1. Fragment trzynastowiecznego okna w prezbiterium. Stan z 2005 r. Foto: A. Peszko



Il 2. Fragment siatki sklepienia nawy głównej. Stan z 2020 r. Foto: A. Peszko



Il 3. Sklepienie nawy bocznej przed uszkodzeniem. Stan z 2012 r. Foto: A. Peszko



Il 4. Dokument z 1557 r., w którym Jerzy książę legnicko-brzeski zatwierdza burmistrzowi, rajcom i całej gminie miasta Brzeg zapis dotyczący kościoła na ul. Młyńskiej, (APOpole, sygn. 136). Foto A. Peszko



Il 5. Arsenał na ilustracji F.B. Wernhera z ok. 1750 r. umieszczonej w *Topographia oder Prodromus Delineati Principatus Lignicensis Bregensis, et Wolaviensis*. Domena publiczna



Il 6. Konsola z motywem winnego grona z wnętrza kamienicy przy placu Młynów 8. Foto: A. Peszko



Il 7. Widok na wnętrzu dawnej nawy głównej ze ścianą łuku tęczowego, wykonane przed 1930 r., z podziałem całej przestrzeni wnętrza na dwie kondygnacje. Foto: Polikowsky, ze zbiorów Herder Institut Marburg, sygn. BAG 0758



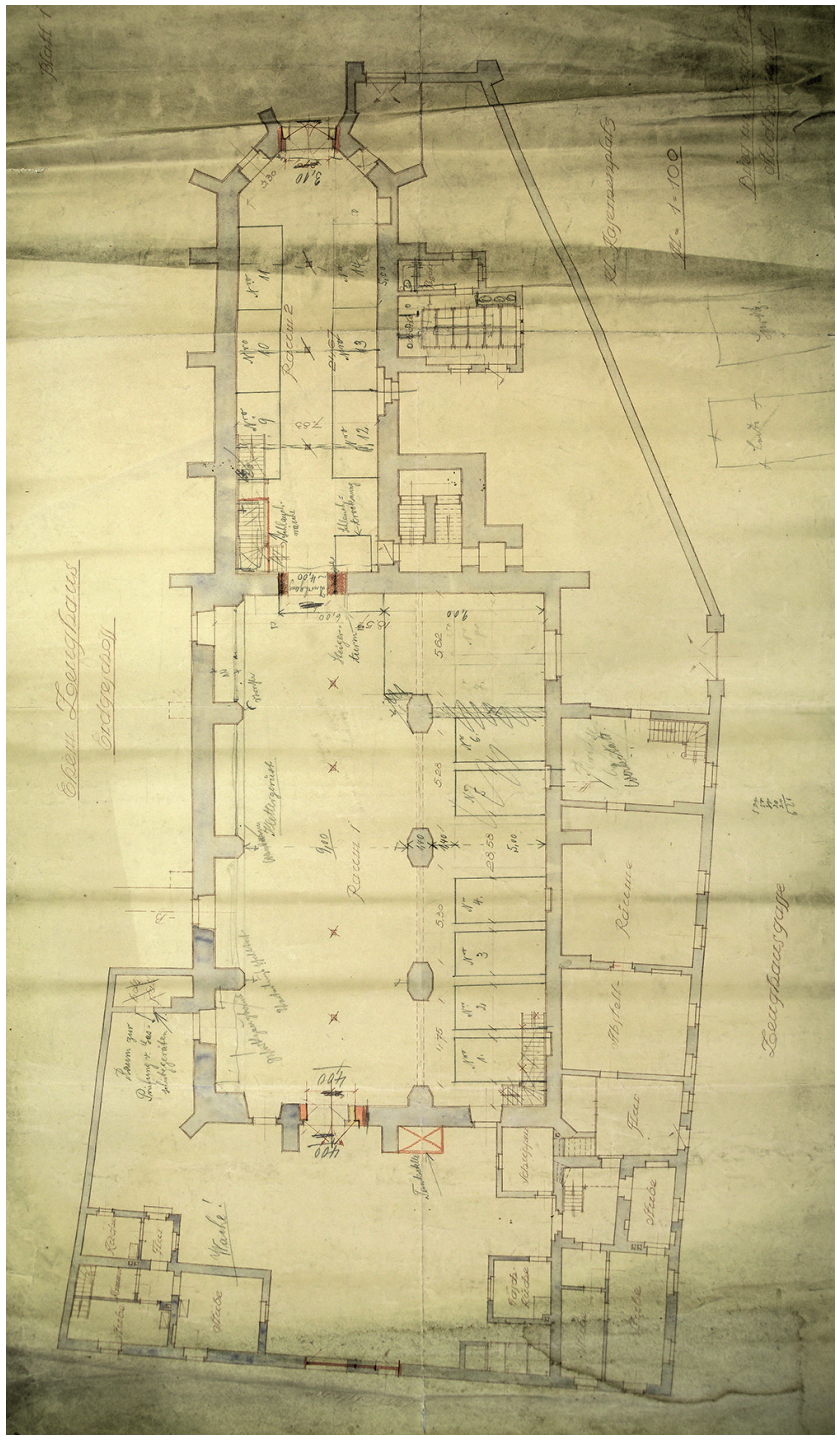
Il 8. Widok na wnętrzu dawnej nawy głównej w kierunku północno – zachodnim, wykonane przed 1930 r., z podziałem całej przestrzeni wnętrza na dwie kondygnacje. Kondygnacja druga. Foto: Polikowsky, ze zbiorów Herder Institut Marburg, sygn. BAG 0759



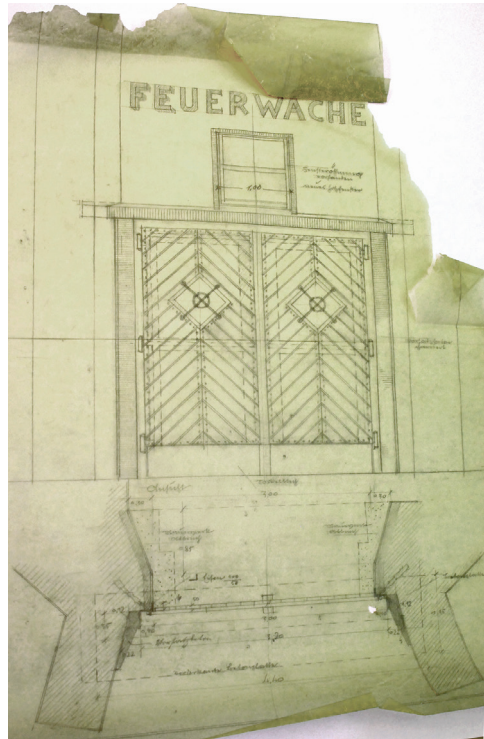
Il 9. Widok na wieżę kościoła z perspektywy ul. Zakonnica. Na elewacji widoczna data remontu „1722”. Ze zbiorów Herder Institut Marburg, sygn. 201477



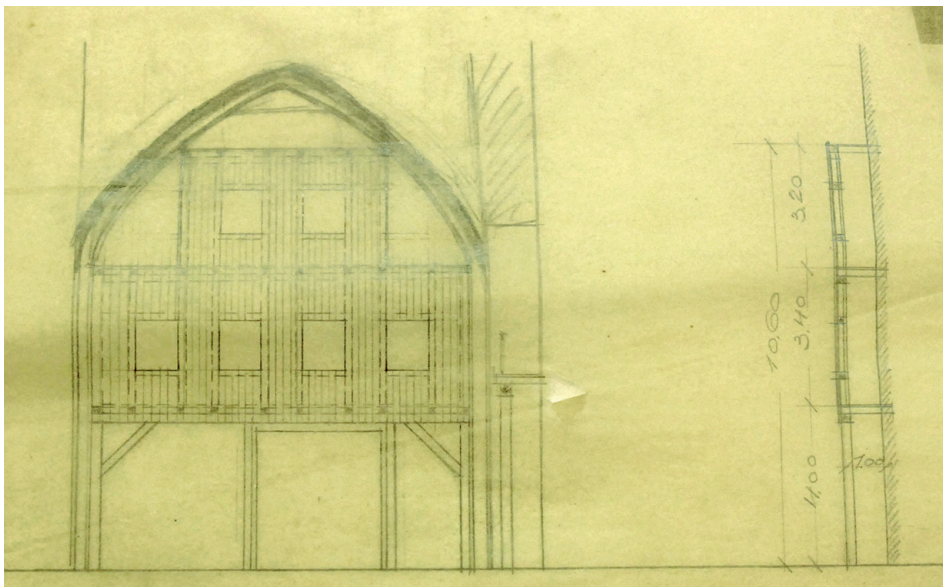
Il 10. Widok Brzegu z około 1880 r. Fotografia ze zbiorów Muzeum Piastów Śląskich w Brzegu, sygn. IV 355



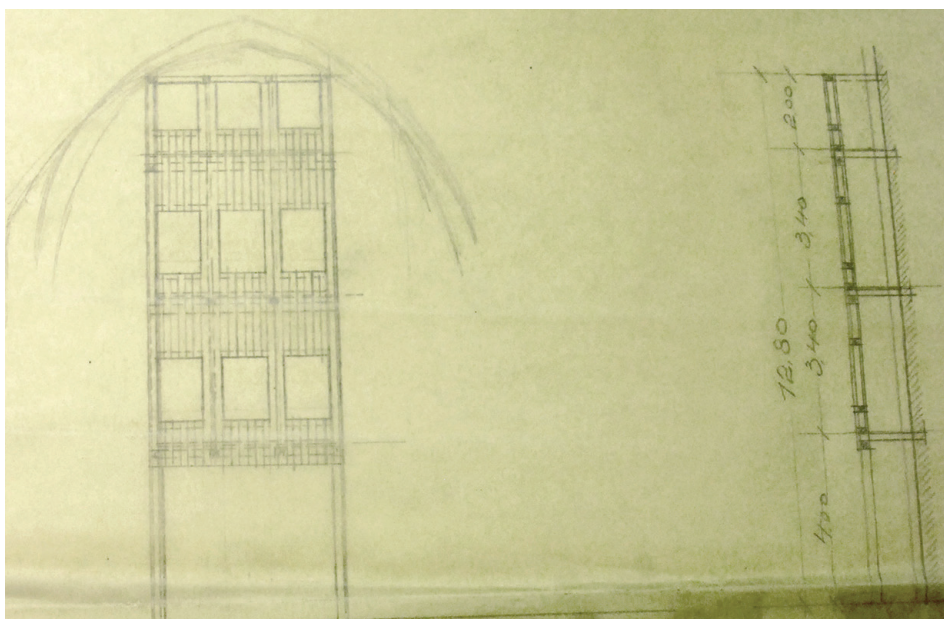
Il. 11. Rzut przyziemia. Projekt techniczny z ok. 1930 (z zasobów Archiwum Państwowego w Opolu). Foto: A. Peszko



Il. 12. Projekt techniczny bramy zainstalowanej w ścianie wschodniej dawnego prezbiterium. Foto: A. Peszko



Il. 13. Projekt techniczny elementów wyposażenia wnętrza siedziby straży pożarnej z konstrukcją do ćwiczeń straży pożarnej (z zasobów Archiwum Państwowego w Opolu). Foto: A. Peszko



Il. 14. Projekt techniczny elementów wyposażenia wnętrza siedziby straży pożarnej z konstrukcją do ćwiczeń straży pożarnej (z zasobów Archiwum Państwowego w Opolu). Foto: A. Peszko



Il. 15. Wnętrze dawnej nawy głównej kościoła pofranciszkańskiego w Brzegu ze zrealizowanymi urządzeniami do ćwiczeń straży pożarnej z ok. 1935 r. Fototeka Wojewódzkiego Urzędu Ochrony Zabytków w Opolu sygn. 0917 i 0918



Il. 16. Brzeska straż pożarna w okresie międzywojennym. Ze zbiorów M. Murgrabiego



Il. 17. Dawny kościół franciszkanów, arsenał, siedziba straży pożarnej około 1930 r. Ze zbiorów autora



Il. 18. Widok na nawę dawnego kościoła franciszkanów przed przebudową dachu w 2013 r.
Foto: A. Peszko



Il. 19. Widok wnętrza nawy głównej
w marcu 2021 r. Foto: A. Peszko

wcześniejsze warstwy malarskie wnętrza. W 2013 r. miała miejsce przebudowa dachu wraz z likwidacją osiemnastowiecznej nadbudowy nad nawą południową korpusu nawowego obiektu. Niestety od 2013 r. po dzień dzisiejszy istnieje zagrożenie zawalenia się najcenniejszej części wnętrza tj. sklepień. Do końca II kwartału 2021 r., zwłaszcza sklepienie nawy południowej, ulega postępującej degradacji (il. 19).

Burzliwe losy obiektu, jego wartość dla historii miasta oraz historii architektury Śląska są wystarczającymi argumentami dla podjęcia dalszych kroków zmierzających do uratowania najstarszej brzeskiej świątyni i pozostałości dawnej siedziby franciszkanów dla przyszłych pokoleń.

Bibliografia

Źródła rękopiśmienne

Archiwum Państwowe w Opolu, zespół: Akta Miasta Brzeg, sygn.: 152, 401, 402, 2584, 9760, 9796, 9941, 10623, 11141, 11239, 11340, 11341, 11545
Archiwum Państwowe we Wrocławiu: Rep. 21, sygn. 1 A, s. 115, Księstwo Brzeskie, sygn. 82/1/0/6/117

Źródła drukowane

Diariusz miasta Brzegu 1565–1811, oprac. M. Wrzeciono, Brzeg 2017.
Gilewska-Dubis J., *Regesty śląskie*, red. W. Korta, t. III, 1355–1357, Wrocław 1990.
Gilewska-Dubis J., *Regesty śląskie*, red. W. Korta, t. V, rok 1360, Wrocław 1992.
Grünhagen C., *Urkunden der Stadt Brieg*, Codex Diplomaticus Silesiae, Bd. 9, Breslau 1870.
Monumenta Germaniae Franciskana. Abt. 2. Urkundenbücher. Bd. 1, Tl. 1. *Die Kustodien Goldberg und Breslau: 1240-1517. Hrsg. von des Franziskanerordens Mitgliedern*; red. Ch. Reisch, Düsseldorf 1917.
„Bulletin de la Grande Armée”, 1807, nr 53, z 22 stycznia 1807.

Opracowania oraz publikacje o charakterze źródłowym

„Briegische Heimatblätter”, 1926, nr. 1.
„Zeitschrift zur Geschichte Schlesiens”, Breslau 1855, t. 55.
Bericht des Provinzial-Konservators der Kunstdenkmäler der Provinz Schlesien über die Tätigkeit vom 1. Januar 1913 bis 31. Dezember 1914, Breslau 1915.
Bericht des Provinzial-Konservators der Kunstdenkmäler der Provinz Schlesien über die Tätigkeit vom 1. Januar 1905 bis 31. Dezember 1906, Breslau 1907.
Bericht des Provinzial-Konservators der Kunstdenkmäler der Provinz Schlesien über die Tätigkeit vom 1. Januar 1911 bis 31. Dezember 1912, Breslau 1913.
Bericht des Provinzial-Konservators der Kunstdenkmäler der Provinz Niederschlesien über die Tätigkeit vom 1. Januar 1925 bis 31. Dezember 1926, Breslau 1927.
Bericht des Provinzial-Konservators der Kunstdenkmäler der Provinz Niederschlesien über die Tätigkeit vom 1. Januar 1927 bis 31. Dezember 1929, Breslau 1930.

- Bericht des Provinzial-Konservators der Kunstdenkmäler der Provinz Niederschlesien über die Tätigkeit vom 1 Januar 1930 bis 31 Dezember 1931, Breslau 1931.
- Bimler K., *Die Schlesischen Massiven Wehrbauten*. Band 2. *Fürstentum Brieg. Kreise Brieg – Ohlau – Strehlen*, Breslau 1941.
- Brzeg. *Dzieje, gospodarka, kultura*, red. W. Dziewulski, Opole 1975.
- Chrzanowski T., Kornecki M., Zlat M., *Katalog zabytków sztuki w Polsce*, t. VII: *Województwo opolskie*, z. 1: *Powiat Brzeski*, Warszawa 1961.
- Czerner R., Wyniki uzupełniających oględzin kościoła pofranciszkańskiego w Brzegu i studiów nad jego architekturą, maszynopis, Wrocław 1998.
- Dąbrowski J., *Prawo i architektura w zakonie minorytów w XIII wieku. Wzajemne związki w kontekście franciszkańskiego ubóstwa*, „*Artium Quaestiones*” 2008, t. 19.
- Die Kriege Friedrichs des Grossen*. Bd. 1. *Der Erste Schlesische Krieg 1740–1742: die Besetzung Schlesiens und die Schlacht bei Mollwitz*, Berlin 1890.
- Długosz J., *Roczniki czyli kroniki sławnego Królestwa Polskiego, księga dziewiąta*, t. 5, Warszawa 1975.
- Drąg M., *Rozwój przestrzeni liturgicznej kościołów franciszkańskich od XIII do XVIII wieku*, [w:] *Przestrzeń liturgiczna*, red. A. Sielepin, J. Superson, Kraków 2019.
- Dziewulski W., Golachowski S., Niemierko S., *Studium historyczno-urbanistyczne do planu zagospodarowania przestrzennego miasta – dzieje, katalog zabytków, wnioski konserwatorskie*, maszynopis, Wrocław 1955.
- Engel L., „Projekt zabezpieczenia kościoła pofranciszkańskiego w Brzegu”, archiwum Opol-
skiego Wojewódzkiego Konserwatora Zabytków w Opolu, sygn. 3545.
- Eysymont J., *Studium historyczno-architektoniczne kościoła i klasztoru minorytów w Brze-
gu*, mps., archiwum Regionalnego Ośrodka Studiów i Badania Środowiska Kulturowego
we Wrocławiu [ROSiOSK], sygn. 1229, Wrocław 1963.
- Eysymont J., *Architektura pierwszych kościołów franciszkańskich na Śląsku*, [w:] *Z dziejów Sztuki
Śląskiej*, red. Z. Świechowski, Warszawa 1978.
- Eysymont R., *Kod genetyczny miasta. Średniowieczne miasta lokacyjne Dolnego Śląska na tle
urbanistyki europejskiej*, Wrocław 2009.
- Fischer C.F.E., Stuckarf C.F., *Geschichte der Städte Schlesiens mit Abbildungen*, t. 1, Schweidnitz
1823.
- Freed J., *Dzieje saskiej prowincji franciszkanów w XIII w.*, [w:] *Zakony franciszkańskie w Polsce*,
t. I, cz. 1: *Franciszkanie w Polsce średniowiecznej*, red. J. Kłoczowski, Kraków 1983.
- Gogola Z., *Dzieje franciszkanów w Polsce prowincji św. Jakuba i bł. Jakuba Strzemię*, „*Folia
Historica Cracoviensia*” 2004, t. 10.
- Göbel M., *Die Brieger Strassennamen*, [w:] *Zeitschrift zur Geschichte Schlesiens*, t. 55, Breslau
1855.
- Grenda K., Janczewski P., Lasota C., Peszko A., Rutka H., Stróżyk J., *Badania archeologiczno-
-architektoniczne kościoła minorytów Brzegu, Analiza osłoniętych w wykopach murów
i relikwów posadzek kościoła*, maszynopis archiwum Opolskiego Wojewódzkiego Konser-
watora Zabytków, Opole, Wrocław 2010.
- Grodecki R., *Dzieje polityczne Śląska do roku 1290*, [w:] *Historja Śląska od najdawniejszych
czasów do roku 1400*, t. 1, red. S. Kutrzeba, Kraków 1933.
- Günter E., *Illustrierer Führer durch Brieg*, Brieg 1929.

- Hanulanka D., *Sklepienia późnogotyckie na Śląsku*, Wrocławskie Towarzystwo Naukowe, Rozprawy Komisji Historii Sztuki, t. VII, Wrocław 1971.
- Hanuschek G., *Die letzten Tage von Brieg*, *Briegische Briefe*, R. I nr 1, 4, 5, Lüdersen 1947.
- Hoffmann H., *Die katholischen Kirchen der Stadt Brieg*, Breslau 1935.
- Karłowska-Kamzowa A., *Fundacje artystyczne księcia Ludwika I brzeskiego*, Opole–Wrocław 1970.
- Kłoczowski J., *Dominikanie polscy na Śląsku w XII–XIV wieku*, Lublin 1956.
- Kłoczowski J., *Bracia Mniejsi w Polsce średniowiecznej*, [w:] *Zakony franciszkańskie w Polsce*, t. I, cz. 1, Kraków 1983.
- Kogut M., *Działalność polityczno-kościelna Franiszkanina Henryka Wettyna z Breny (1240–1302)*, „Wrocławski Przegląd Teologiczny” 2015, R. 23, nr 2.
- Kubicki R., *Podstawy ekonomiczne funkcjonowania mendykantów w państwie krzyżackim i Prusach Królewskich do połowy XVI w.*, [w:] *Inter oeconomiam coelestem et terrenam mendykanci a zagadnienia ekonomiczne*, red. W. Długokęcki, T. Gałuszka, R. Kubicki, A. Zajchowska, Kraków 2011, s. 183–237.
- Kutzner M., *Architektura średniowiecznych klasztorów i kościołów franciszkańskich w Polsce (zarys problematyki)*, „Acta Universitatis Nicolai Copernici. Zabytkoznawstwo i Konserwatorstwo” 1989, XIII, s. 3–46.
- Lasota C., Jędrusik M., *Badania gotyckiej architektury Namysłowa. Kościół Minorytów*, „Architectus: pismo Wydziału Architektury Politechniki Wrocławskiej” 2003, nr 1–2.
- Lucae F., *Schlesiens Curieuse Denckwürdigkeiten oder Vollkommenne Chronica von Ober und Nider Schlesien*, Frankfurt am Main 1689.
- Lutsch H., *Verzeichnis der Kunstdenkmälern der Provinz Schlesien*, t. II, *Die Landkreise der reg. Bezirk Breslau*, Breslau 1889.
- Piwowarczyk E., *Donacje na rzecz krakowskich franciszkanów (1237–1500)*, „Rocznik krakowski” 2013, t. 79.
- Podruczny G., Peszko A. (red.), *Wokół bitwy pod Małujowicami. Studia z dziejów XVIII-wiecznego Brzegu i Ziemi Brzeskiej*, „Brzeskie Zeszyty Historyczne” 2017, z. 1.
- Scholz R., *Einführung der Reformation im Funstertum Brieg*, Brieg 1934.
- Schönborn H., *Geschichte der Stadt und des Fürstenthums Brieg*, Brieg 1907.
- Schönwälder K.F., *Die Piasten zum Briege oder Geschichte der Stadt und des Fürstenthums Brieg*, t. 1, Brieg 1855.
- Schönwälder K.F., *Geschichtliche Ortsnachrichten von Brieg und seinen Umgebungen*, Teil 2: *Befestigung der Stadt. Schloß- und Stifts-Platz*, Brieg 1847.
- Silnicki T., *Dzieje i ustrój kościoła na Śląsku*, [w:] *Historia Śląska od czasów najdawniejszych do roku 1400*, t. 2, Kraków 1938.
- Skarbek J., *Kamienice mieszczańskie z pozostałościami dawnego klasztoru franciszkanów Brzeg, pl. Młynów*, Karta Ewidencji Zabytków i Budownictwa, Ośrodek Dokumentacji Zabytków w Warszawie, Opolski Wojewódzki Konserwator Zabytków.
- Skarbek J., Peszko A., *Rozpoznanie historyczno-architektoniczne dwóch kamienic mieszczańskich tworzących współcześnie budynek mieszkalny przy placu Młynów 8 w Brzegu*, mps, archiwum Wojewódzkiego Urzędu Ochrony Zabytków w Opolu, Opole 2020.
- Steins B., *Belchreibung von Schlesen und seiner hauptstadt Breslau 1512/1513*, Breslau 1902.
- Stenzel G., *Urkunden zur Geschichte des Bisthums Breslau im Mittelalter*, Breslau 1869.

- Szafrński T., *Klasztory Franciszkańskie na Śląsku w XIII w. i ich przynależność organizacyjna*, „Roczniki Humanistyczne KUL” 1958, t. 7, nr 2, s. 151–185.
- Wąs G., *Kaspar von Schwenckfeld. Myśl i działalność do 1534 r.*, „Acta Universitatis Wratislaviensis” 2005, No 2660, Historia 169.
- Wąs G., *Klasztory franciszkańskie w miastach śląskich i górnośląskich XII–XVI wieku*, „Acta Universitatis Wratislaviensis” 2000, No 2222, Historia 142.
- Wernher F.B., *Topographia oder Prodrumus Delineati Principatus Lignicensis Bregensis et Wollaviensis*, t. 2, 1750.
- Zlat M., *Brzeg*, Wrocław 1979.
- Zwiercan A., *Nowe spojrzenie na początki franciszkanów w Polsce*, „Nasza Przeszłość. Studia z dziejów Kościoła i kultury katolickiej w Polsce” 1985, t. 63.